



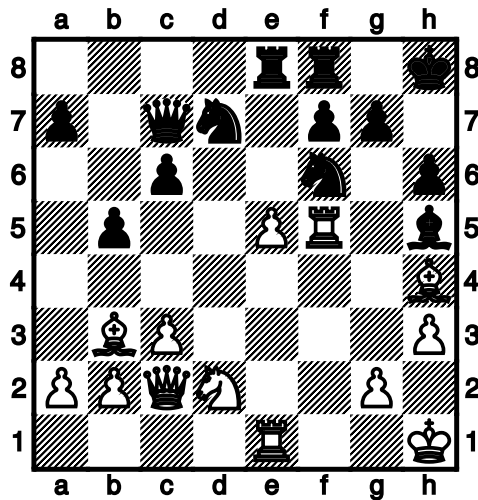
Cercle Royal des Echecs de Bruxelles



Revue

d'ÉCHECS

Publication bimestrielle



Henris L., Roos D. : 20.e5



Revue d'Echecs

Publication bimestrielle fondée en octobre 1900
Tirage électronique PDF pour tous en téléchargement libre
Rédacteur : Cornil Etienne

Table des matières

Éditorial.....	411
Six problèmes	413
6 ^{ème} Mémorial René Vannerom.....	414
Le tournoi du Carnaval.....	415
Clouages.....	417
Interclubs francophones.....	424
Echos et nouvelles.....	425
Parties de jadis.....	428
Le coin des chercheurs et curieux.....	429
Au gré des lectures.....	442
Interclubs nationaux.....	444
Annonces de tournois et autres.....	446
Abonnement à la Revue d'Echecs.....	450
Cours d'échecs	450
Solution des six problèmes.....	450
Elo d'avril 2025.....	451
Agenda	452
Index des parties.....	452

Cotisations

40 €

pour un nouveau joueur qui n'a jamais été affilié dans un Cercle et qui n'a pas de numéro FIDE. Ce joueur n'a donc pas de classement Elo. Typiquement, il s'agit d'un nouveau joueur qui pousse pour la première fois les portes d'un Cercle.

Ce montant de cotisation est uniquement pour la première année. Par la suite, si le joueur choisit de s'inscrire à nouveau l'année suivante, il devra alors payer la cotisation classique. Notre formule lui permet de tester à un coût minimum si le Cercle lui plaît.

50 €

pour un joueur qui a moins de 20 ans au premier septembre.

Notons que les jeunes de – 20 ans affiliés au CREB ne paieront aucun droit d'inscription à tous nos tournois du samedi. Un avantage bien sympathique que nous offrons depuis plus de vingt ans.

75 €

pour un joueur qui a 20 ans ou + en date du premier septembre.

100 €

la cotisation de soutien.

révision contenu revue: <25/04/25 08:00 AM >

Éditorial

Chères lectrices, chers lecteurs,

c'est une Revue de taille quelque peu réduite que vous avez entre vos mains. En effet la rédaction met toute son énergie dans la rédaction d'un cahier consacré à notre ancien doyen **Paul Demoulin**. Si jadis le rédacteur pouvait mener de front les rédactions de la Revue, du Pion F et encore d'un autre cahier, force est de constater qu'aujourd'hui, il lui faut réduire et mesurer l'effort sur un seul ouvrage à la fois pour ne pas terminer tous les soirs avec un Dafalgan. Nous avons dès lors pondu ce numéro 73 en quelques jours pour vous tenir au courant de l'actualité de notre Cercle, le tout en réduisant sensiblement le contenu.

Allons dès lors à l'essentiel.

Les interclubs nationaux : notre sort se jouera ce dimanche 27 avril face au **Cercle de Rochade**. Comme l'aurait sans doute dit il y a une trentaine d'années un **Guy Lux**, nous sommes sur le fil rouge !

No	Cercle	1	2	3	4	5	6	7	8	9	10	11	12	Pts Match	Pts Echiquier
1	Dolle Toren Leuven 1	*	4	5,5	5	4	6	-	4	6,5	6	7	5	17	53
2	KSK Rochade 2	4	*	3,5	7,5	4	4,5	5,5	5	5,5	-	3,5	2,5	12	45,5
3	Caïssa Europe 1	2,5	4,5	*	4	3	4	5,5	2	4,5	7	5,5	-	12	42,5
4	The Belgian CC 1	3	0,5	4	*	-	5	4,5	4	2	4,5	6,5	6	12	40
5	Europchess 1	4	4	5	-	*	2	5,5	3	7	4	5	3,5	11	43
6	CREC Charleroi 1	2	3,5	4	3	6	*	3,5	5	5	4,5	-	6	11	42,5
7	KGSRL 2	-	2,5	2,5	3,5	2,5	4,5	*	6,5	6	5	6,5	3	10	42,5
8	Wavre 1	4	3	6	4	5	3	1,5	*	-	1,5	3	4,5	8	35,5
9	Namur Echecs 1	1,5	2,5	3,5	6	1	3	2	-	*	7	4	5,5	7	36
10	CREB Bruxelles 1	2	-	1	3,5	4	3,5	3	6,5	1	*	6,5	4,5	7	35,5
11	Monti'Chess Club 1	1	4,5	2,5	1,5	3	-	1,5	5	4	1,5	*	4,5	7	29
12	Zottegem 1	3	5,5	-	2	4,5	2	5	3,5	2,5	3,5	3,5	*	6	35

Cinq Cercles sont dans un mouchoir pour deux places descendantes. Nous avons pu remporter le choc entre notre Cercle et celui de Zottegem sur le score de 4,5-3,5. Mais les autres Cercles proches se sont également surpassés pour marquer des points. De plus certains résultats ont été modifiés dans le classement car un Cercle avait aligné à deux reprises un joueur pourtant bien repris sur leur liste de force mais qui, semble-t-il, n'était pas inscrit dans les temps. Voilà qui a chamboulé de facto le classement.

Verdict le dimanche 27 avril vers 20 heures après notre confrontation avec le Cercle Rochade-Eupen.

Les interclubs francophones. Pour la première ronde, nous avons quasi fait un sans-faute avec sept gains sur huit parties. Il faut préciser que notre première équipe était particulièrement relevée avec **Arman Sarkisian, Denis Luminet, Gupta Tanishq** et **Giorgio Andreoli**. Prochaine ronde le 11 mai à Namur.

Le local. Pas de nouvelle mais le mot d'ordre est maintenant que **le Palais du Midi va être définitivement fermé le 30 juin**. Et au moment de rédiger notre éditorial, suite à ce retournement de situation, nous ne savons pas où nous allons être relogés. La **rue des Poissonniers** n'est plus qu'un vague espoir d'antan. Ajoutons aussi que la difficulté actuelle de former un gouvernement bruxellois ne doit certainement pas aider toutes les personnes qui se démènent à la Ville de Bruxelles pour aider les Cercles sportifs. Ville de Bruxelles qui néanmoins continue de faire son maximum puisque ce vendredi 18 avril, l'Hôtel de Ville de Bruxelles a accueilli sa traditionnelle **Réception des Champions de Belgique 2024** où notre jeune championne de Belgique 2024 des – 8 ans **Claire Cornil** a été reçue au milieu d'une pléiade de champions nationaux issus de nombreuses disciplines comme le Taekwondo, la boxe anglaise, la voile, le tir à l'arc, le tennis, l'athlétisme, etc ... Deux heures de pur bonheur dans un lieu magique qui laissera les meilleurs souvenirs à tous les champions et championnes.

Les tournois. Le 6^{ème} **Mémorial René Vannerom** vient de se terminer ce premier mars avec la victoire de **Mohamed Mechkor**. Juste après nous avons enchaîné avec le **Tournoi du Carnaval** qui va se terminer ce 26 avril. Et ensuite, dès le 3 mai, nous débiterons un ultime et dernier tournoi du samedi au Palais du Midi jusqu'au 21 juin. Nous réservons en effet le samedi 28 juin pour déménager notre matériel vu la fermeture du Palais annoncée.

Une nouveauté : votre responsable des tournois souhaite à mettre en place un **tournoi FIDE mensuel pour les jeunes par tranche d'âge**. La formule : cinq parties rapides (10 minutes + 5 sec/coup), le **dimanche matin de 10h à midi**. Une approche simple qui ne va pas bloquer tout le dimanche des jeunes joueurs et des parents. **Avec des appariements par tranche d'âge, comme demandé par de nombreux parents**. Les informations vont suivre sur le site du CREB. Notons qu'un autre Cercle bruxellois nous a, moins de deux heures après l'annonce du projet, contactés pour voir comment nous pourrions grouper nos forces pour développer la formule !

Un peu de tout ... Le CREB sera présent à la **Fête de l'Iris** le 4 mai. Si vous souhaitez venir nous épauler dans l'animation du stand d'échecs, nous vous invitons à contacter **Denis Luminet**. Si le soleil est, comme à l'habitude, présent la journée sera assurément à nouveau magnifique. Il est en effet très agréable de jouer juste en face du Palais Royal dans une ambiance unique et estivale.

L'AIDEF va également organiser vers le mois de juin une nouvelle édition de son **Championnat d'Echecs en ligne par équipes de la Francophonie**. Si la formule est maintenue, il y aura sans doute encore deux équipes FRBE et deux équipes FEFB. Espérons qu'il y ait encore la possibilité d'y inscrire des membres de notre Cercle afin que nous puissions y prendre part.

Le **Championnat de Belgique de la Jeunesse** : juste un mot pour signaler que le Cercle compte une nouvelle vice-championne de Belgique : **Claire Cornil** dans le groupe des – 10 ans chez les filles. Faute de temps disponible, nous reviendrons sur le tournoi et le parcours de nos jeunes dans notre prochaine Revue.

Notre doyen et ancien président **François Fontigny** vient également de passer le cap des 85 ans. C'est toujours un plaisir que de le retrouver le samedi après-midi ou lors d'une ronde d'interclubs. **François** est d'une courtoisie bien agréable et le rencontrer sur l'échiquier est l'assurance de passer une agréable après-midi en sa compagnie. Sa justesse et sa diplomatie ont, sous sa présidence, assuré de très belles années au Cercle. Merci **François** !

Terminons par un événement exceptionnel prévu pour le **9 juin 2025** : une tentative de record du monde de parties simultanées à la pendule sur cinquante échiquiers. Cet exploit va être tenté par le **GMI Daniel Dardha (2650 Elo)** et ce dans la cadre des festivités échiquiennes organisées par le **Cercle Karpov Deinze** du 6 au 9 juin. Ce ne sera sans doute pas facile à réaliser car les joueurs seront classés de 1750 à 2150 Elo. Et si nous avons bien compris, **Daniel** ne disposera que de 2 heures par partie. Autant dire qu'il faudra avoir les nerfs solides et la rapidité d'un tigre pour tenir une telle cadence. Bravo d'avance au quadruple (2019, 2021, 2022 et 2024) champion de Belgique pour cette tentative de record qui n'est pas sans rappeler celles de jadis de **George Koltanowski** dans des simultanées à l'aveugle.

Nous suivrons avec le plus grand intérêt cette manifestation inédite.

Informations et inscriptions sur www.karpovmeetsdardha.be

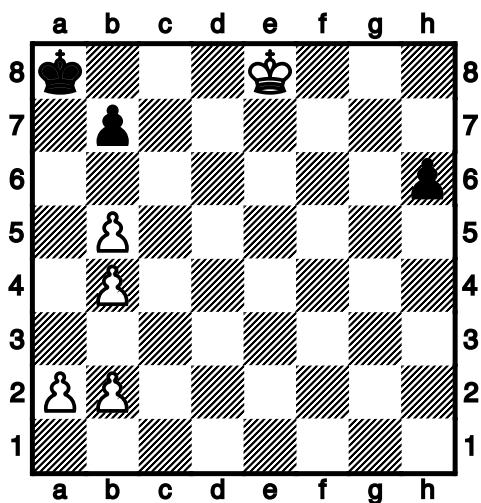
Un dernier mot pour nos membres les plus anciens : nous avons eu la visite au mois de mars d'un ancien joueur du CREB : **Bun Ponathirak**. **Bun** jouait sous nos couleurs dans les années nonante. Il avait un style de jeu particulièrement combatif. Espérons un jour qu'il revienne à la compétition échiquienne.

Nous vous souhaitons une bonne lecture,

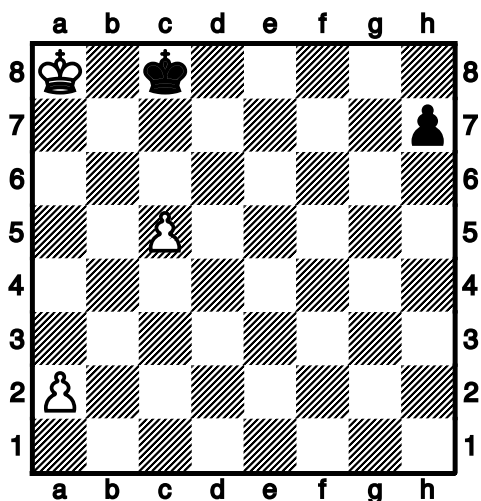
La rédaction, 23 avril 2025

Six problèmes

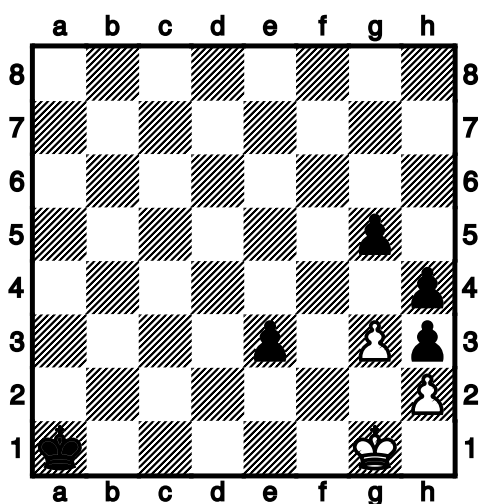
43. les Blancs jouent et font nul



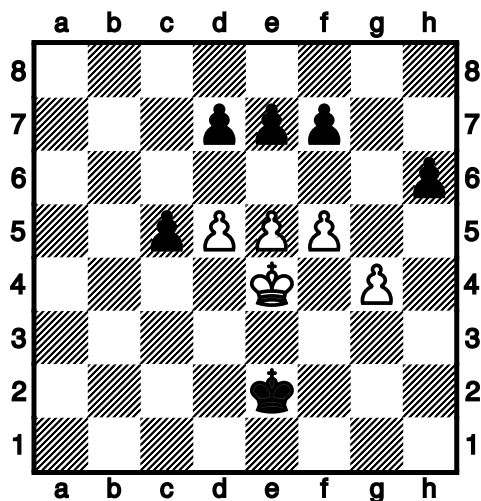
44. les Blancs jouent et font nul



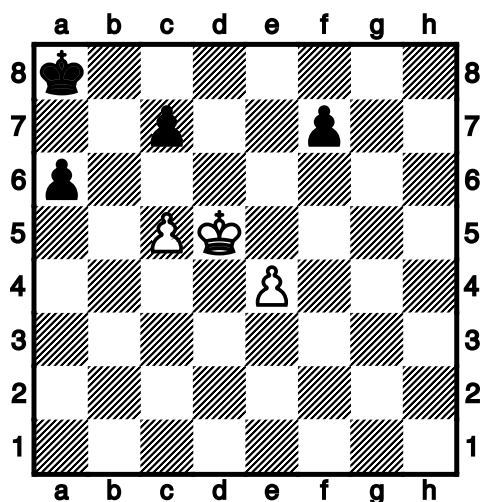
45. les Blancs jouent et font nul



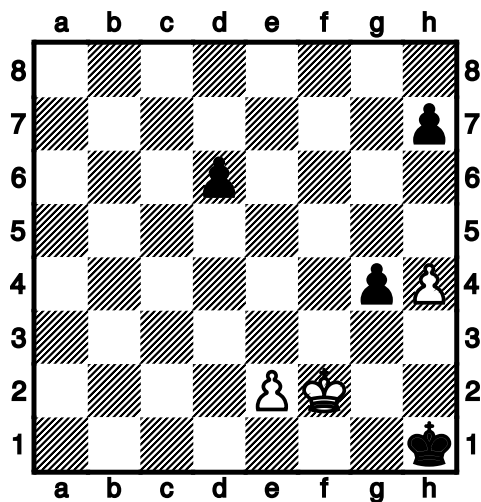
46. les Blancs jouent et font nul



47. les Blancs jouent et font nul



48. les Blancs jouent et font nul



Le tournoi du Carnaval

Organisé sur 8 rondes du 8 mars au 26 avril 2025, notre Tournoi du Carnaval voit la première place disputée par deux talentueux joueurs du CREB : **Arman Sarkisian** et **Gupta Tanishq**. Au terme des 7 premières rondes, ils sont à stricte égalité avec 6/7. Il sont suivis par **Rasim Ahmetaj** (5) et un groupe de joueurs ayant tous quatre points : **Raphael Lopez**, **Ayoub Al Lamaakchaoui**, **Mohamed Mechkor**, **Alessandro Sola**, **Luis Miguel Pareirra** et **Vlad Rogojina**. La progression de ce dernier joueur qui s'est inscrit chez nous le 22 janvier 2025 est aussi remarquable puisqu'il est aujourd'hui crédité d'un solide 1867 Elo Fide.

Notons aussi la prestation du jeune **Marcel-Trestieni Ion** qui, du haut de ses 9 ans, n'a perdu qu'une seule partie en six rondes et ce face à un panel de joueurs allant de 1480 à 1845 Elo.

Saluons aussi la présence de notre ancien président et trésorier **François Fontigny** qui a remporté avec brio les deux parties qu'il a jouées au Cercle.

Verdict final du tournoi ce samedi 26 avril !



Ayoub Al Lamaakchaoui



Alessandro Sola



Pascal Berghmans



Jacques Simonet

Un dernier mot sur la fréquentation du Cercle : elle est en hausse constante, comme chez les autres Cercles à Bruxelles. Ainsi nous avons atteint **40 joueurs** lors de la seconde ronde du 15 mars !

CLOUAGES

Définitions

Le *Dictionnaire des Echecs* de F. Le Lionnais et E. Maget explique doctement

«On dit qu'une pièce A cloue une pièce adverse B lorsque

1° A attaque B

2° B, en s'en allant, ouvrirait le passage à A qui pourrait ainsi capturer une autre pièce adverse C plus forte que B.

Lorsque la pièce C est un R, on dit que le clouage est "absolu", lorsque la pièce C n'est pas un R, le clouage est dit "relatif"»

(la lettre "C" désigne ici une pièce quelconque, pas nécessairement un Cavalier; observons d'ailleurs qu'un Cavalier peut être cloué mais n'est jamais clouant; par contre, "R" est bien le Roi)

Clouage absolu, clouage relatif

Deux illustrations, où les plus érudits reconnaîtront des ouvertures espagnole et française

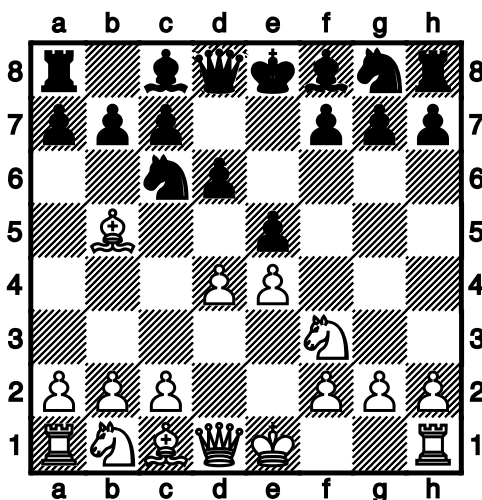


Diagramme 1 – Trait N

Clouage absolu: si les Noirs tentent de mouvoir leur Cavalier c6, les Blancs ... appelleront l'arbitre.

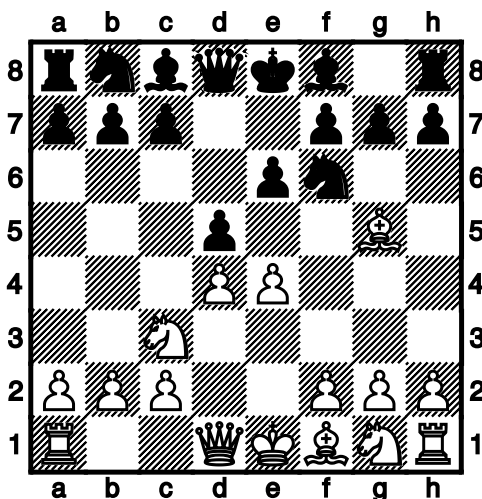


Diagramme 2 – Trait N

Clouage relatif: si les Noirs déplacent leur Cavalier f6 (cinq cases possibles, y compris la prise en e4), les Blancs ... réfléchiront quelques instants avant de se jeter sur la Dame adverse, s'assurant un gros avantage matériel.

Rappel au(x) règlement(s)

Selon les actuelles règles de la FIDE,

«3.9.1. Le roi est dit "en échec" s'il est attaqué par une ou plusieurs pièces adverses, même si ces pièces ne peuvent pas se déplacer sur la case occupée par ce roi parce qu'elles laisseraient ou mettraient en échec le roi de leur propre camp»

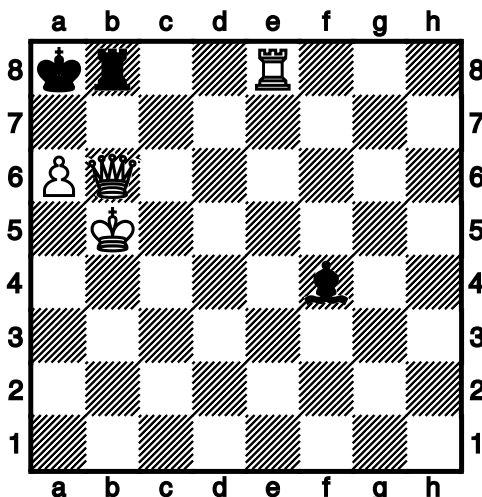


Diagramme 3 – Trait B

Par conséquent, dans cette position, **1.Db7** donne bel et bien échec ... et mat.

Notons qu'en 1928, la première mouture de la «Règle du Jeu des Echecs de la F. I. D. E.» énonçait, parmi les Expressions de coutume *Pièce clouée* = *pièce qui ne peut être déplacée sans mettre son Roi en échec*.

ce qui est imprécis, puisqu'en l'occurrence, la Dame blanche peut se déplacer -certes pas n'importe où- sans mettre son Roi en échec. Au demeurant, les termes *cloué[e]* et *clouage* ne figurent plus dans les règles du jeu.

Il s'agit ici d'un clouage absolu: tout coup de Dame autre que 1.Db7 [qui gagne sur-le-champ] ou 1.Dxb8+ [qui gagne à la longue] est interdit.



Voici une autre illustration. S'ils étaient au trait, les Blancs seraient pat.

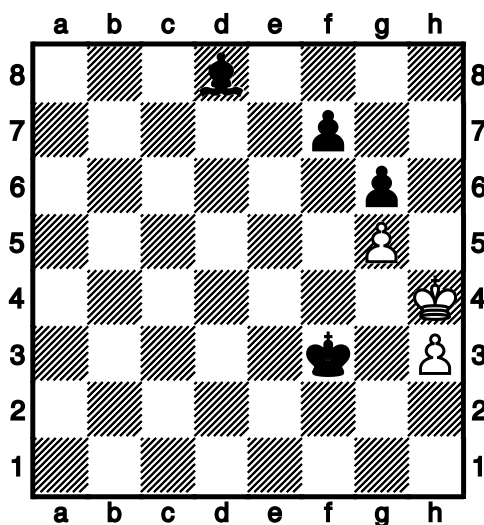


Diagramme 4 – Les Noirs jouent et font mat en deux coups

Vilaine composition d'ailleurs, car deux clés sont possibles, chacune démolissant l'autre dans le jargon des problémistes : **1...f6** [déclouant le pion g5] ou **1...f5** [le pion g5 est cloué, mais peut -en fait, doit-bouger]

Clouages très relatifs

On a le droit de bouger une pièce soumise à un clouage relatif, et le sacrifice peut être rentable. Voici un trio d'exemples.

Le premier est une variation sur le thème du mat de Legal, Chéron – Jeanloz, simultanée à Leysin en 1929.

1.e4 e5 2.Cf3 Cc6 3.Fc4 d6 4.Cc3 Fg4

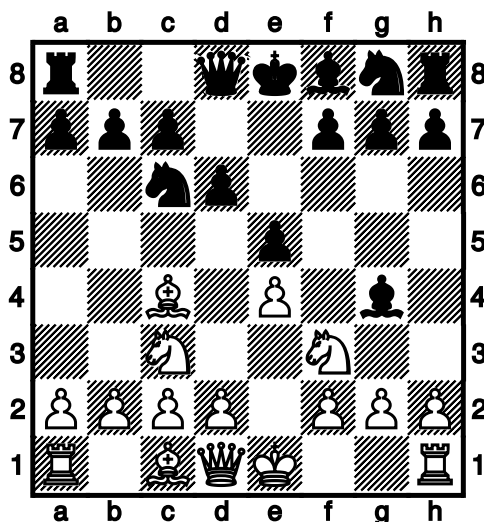


Diagramme 5 – Trait B

5.h3 [pas de précipitation inconsidérée: 5.Cxe5? Cxe5] **Fh5?** [perd un pion] **6.Cxe5! Fxd1??** [perd un/le Roi; le moindre mal était 6...Cxe5 7.Dxh5 Cxc4 8.Db5+] **7.Fxf7+ Re7 8.Cd5** mat

Tout aussi classique est le deuxième exemple. Après -des interversions sont évidemment possibles- **1.d4 d5 2.c4 e6 3.Cc3 Cf6 4.cxd5 exd5 5.Fg5 Cbd7** [il faut noter ainsi, car l'autre Cavalier pourrait aussi -légalement sinon intelligemment- aller en d7]

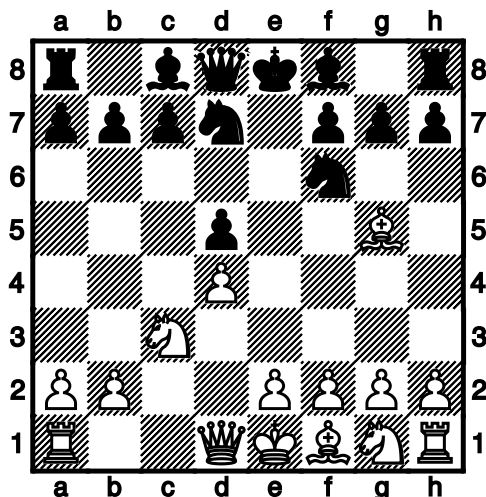


Diagramme 6 – Trait B

il est bien connu que **6.Cxd5? Cxd5! 7.Fxd8 Fb4+ 8.Dd2 Fxd2+ [ou, plus sadique, 8...Rxd8] 9.Rxd2 Rxd8** perd une pièce mineure contre un pion.

Enfin, moins clair est le cas suivant. Après **1.d4 Cf6 2.c4 e6 3.Cc3 Fb4 [clouage absolu du Cavalier en c3] 4.Fg5 [clouage relatif du Cavalier en f6] c5 5.d5 h6 6.Fh4**, les Noirs peuvent -notamment- se déclouer par **6...g5** ou **6...Da5**, mais également opter -à leurs risques et périls- pour

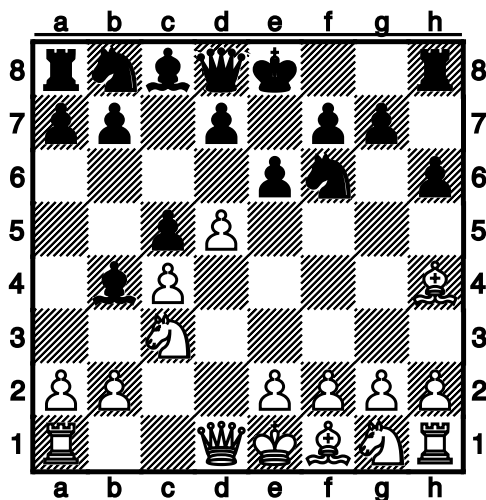


Diagramme 7 – Trait N

6...Cxd5 7.Fxd8 Cxc3 8.Db3 Ce4+ 9.Rd1 Cxf2+ 10.Rc2, bien qu'après **10... Cxh1 11.a3** ou **10...Rxd8 11.Dg3**, les Blancs aient l'avantage. Typiquement une variante à [n]essayer [qu']en blitz!

Clouage absolu ... et alors?

Le Jeu d'échecs – Manuel du débutant est le titre d'un ouvrage de Defosse et van Seters, paru à Bruxelles en septembre 1944 et évoqué par notre rédacteur en chef dans son cahier dédié aux Championnats de Belgique comme «une sorte de guide Marabout des échecs avant la lettre».

Y figure, p.84:

«Est-ce à dire qu'après avoir opéré un clouage absolu, on soit autorisé dorénavant à faire abstraction de la pièce clouée dans toutes les positions? Le jeu d'échecs n'autorise pas semblable paresse. Il faut toujours tenir compte du fait que le cloueur participe dans une certaine mesure de la paralysie du cloué, comme le montre le joli piège suivant»

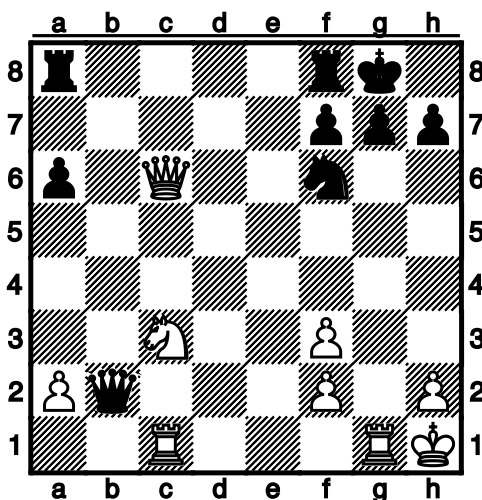


Diagramme 8 – Trait N
Marshall – Capablanca, New York 1915

«Les Noirs tendent aux Blancs un piège en jouant

1...Cf6-h5

Si les Blancs croient pouvoir gagner le C en profitant du clouage de g7:

2.Dc6-h6 g7-g6

Les Noirs paraissent ne pas voir que leur P est cloué et ne défend donc pas le C.

3.Dh6xh5? Db2xc1!

Démontrant que la Tg1 ne peut quitter la colonne g sans mettre la D en prise et gagnant la qualité»

Précisons que, sans tomber dans le panneau -rien à voir avec le champion du monde junior de 1953-, le grand maître américain préféra **3. [en fait, 28.] Ce4**, et $\frac{1}{2} - \frac{1}{2}$ quelques coups plus tard.

Dans le Cahier susmentionné, Etienne Cornil ajoute «Notre président René Vannerom nous rappelle que Marcel Defosse est parti plus tard vers Paris pour tenir une chronique théâtrale du journal "Le Soir".

Il signe alors ses articles du nom de Denis Marion», ce que confirme

https://fr.wikipedia.org/wiki/Denis_Marion .

Quant au multiple champion de la Fédération belge, il a également tenu dans "Le Soir" les chroniques d'échecs et de bridge jusqu'à son décès en décembre 1976. Nos plus anciens membres, à défaut d'avoir assisté à sa victoire contre Euwe à Beverwijk 1950, se souviennent de sa grande distinction et de son rire à gorge déployée; les plus jeunes se contenteront de https://fr.wikipedia.org/wiki/Frits_van_Setters.

Bon, arrêtons-nous avant que la Revue ne devienne une spin-off de Wikipédia ... ou vice-versa!

Clouage, déclouage, reclouage

... pourrait résumer l'escarmouche caractéristique de la variante Botvinnik de la Semi-Slave, dont nous ne donnons que la ligne principale.

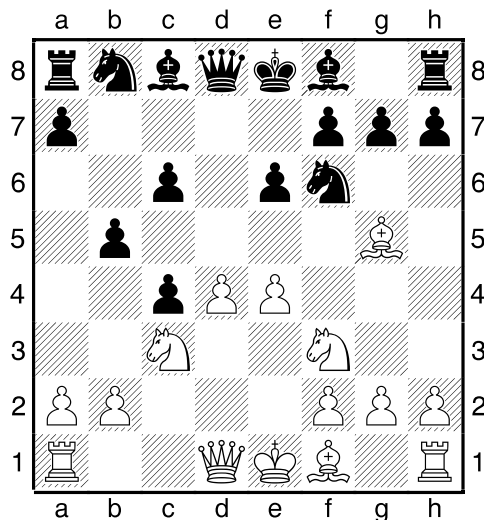


Diagramme 9 – Trait B

Ayant investi un pion, les Blancs veulent se refaire en exploitant le clouage avec **7.e5** [«oui, j'existe!»,] **h6** [«moi, je résiste!»,] **8.Fh4** [«bon, je persiste!»,] **g5** [«alors, tu te désistes?»,] **9.Cxg5** [«non, même si tu insistes!»,] **hxg5** [«c'est pas triste...»,] **10.Fxg5**, et le spectacle continue.

Pas de panique!

Ce bon conseil aux échecs et même dans la vie réelle, s'applique en particulier à la position suivante, extraite d'une étude de Kasparian.

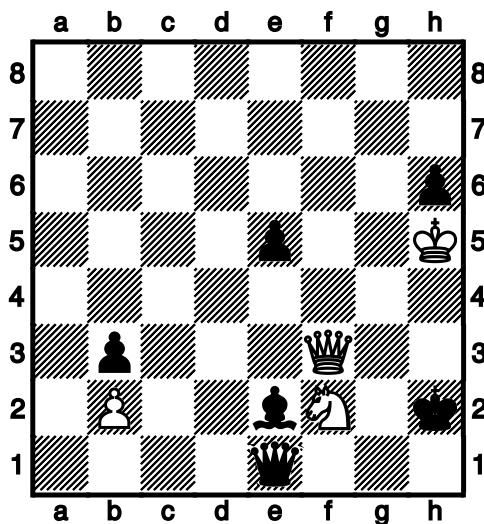


Diagramme 10 – les Blancs jouent et annulent

La position blanche est précaire: deux pions de moins, mais aussi et surtout une Dame absolument clouée. La solution ne réside pas dans le tentant **1.Cg4+** [se déclouant avec échec, et espérant un perpétuel ... ou rêvant davantage] **Rg1 2.De3+ Rg2 3.De4+ Rh3 4.De3+ Dg3** et les Blancs sont au bout de leur latin, mais bien dans **1.Rh4!** [déclouant la Dame ... en auto-clouant le Cavalier] **Db4+ 2.Ce4 De7+ 3.Cf6** et les Noirs choisiront entre pat et répétition de coups.

J'y suis, j'y reste

Après 1.e4 e5 2.Cf3 Cc6 3.Fb5 a6 4.Fxc6 dxc6 [sans craindre 5. Cxe5, car 5...Dd4, 5...De7 ou 5...Dg5 regagne le pion, la Dame noire étant certes exposée ... mais surtout active] 5.0-0 [menaçant à présent de prendre en e5] Fg4 [parant la menace en clouant le C] 6.h3 est atteinte la position:

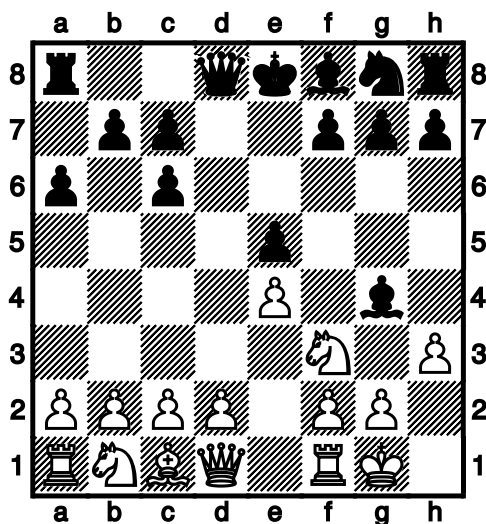


Diagramme 11 – avant le 6e coup noir.

Les Blancs «posent la question» au Fou, lequel pourrait se déplacer dans quatre directions.

- ◆ Sud-Ouest: **6...Fxf3**, quoiqu'après 7.Dxf3 les Blancs soient un peu mieux: matériel égal, mais les Noirs restent avec des pions doublés [+ 0.3 selon Lichess]
- ◆ Nord-Ouest: **6...Fe6**, guère cohérent avec le coup précédent, a au moins le mérite de barricader la future colonne e ouverte, avec la suite plausible 7.Cxe5 Dd4 8.Cf3 Dxe4 9.Te1 Dg6 10.Cd4 [+ 0.3]
- ◆ Nord-Est: **6...Fh5** incite les Blancs, si ceux-ci estiment que la gourmandise n'est pas un péché capital, à oser 7.g4 Fg6 8.Cxe5 et ici, le pion e4 reste tabou mais 8...Ce7 offre du contre-jeu [+0.1]
- ◆ Sud-Est: **6...Fxb3** est un sacrifice de pièce qui se rencontre dans des situations similaires, surtout lorsque le «sacrificateur» obtient deux pions pour le Fou et/ou lorsque ses pièces restantes sont prêtes à intervenir, mais trop optimiste dans le cas présent [+2.6]
- ◆ Toutefois, les Noirs peuvent aussi considérer que partir, c'est mourir un peu et maintenir leur Fou clouant en le protégeant par **6...h5**, puisque 7.hxg4 hxg4 regagne la pièce ... à moins que les Blancs ne tiennent à se faire mater; plus prudent est donc 7.d3, égalité d'après les puces électroniques.

Sous le fouet du Zugzwang, ce bourreau sans merci
...écrivait presque Baudelaire.

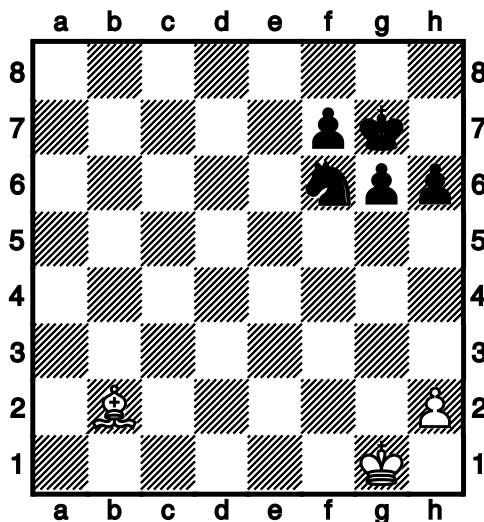


Diagramme 12 – les Blancs jouent et font nulle

Les Blancs -dont le Fou cloue momentanément le Cavalier noir- ont deux pions de moins; le seul coup qui ne perd pas -obligeant même les Noirs à trouver la bonne suite pour annuler- est ... laissé en exercice. Un ultime petit effort, amis lecteurs et amies lectrices!

Denis Luminet

Interclubs francophones

Classement après la ronde 1 :

Division 2a

	Cercle	Pts
1	CREB Bruxelles 1	4
2	2 Fous Diogène 1	4
3	Boitsfort 1	3,5
4	EDC 1	2
5	Brussels 2	1,5
6	CRELEL Liège 2	1
7	CRELEL Liège 3	1
8	CREC Charleroi 1	0,5
9	ICC 2	0,5

Division 5a

	Cercle	Pts
1	Echiquier Mosan 4	3
2	2 Fous Diogène 3	3
3	CREB Bruxelles 2	3
4	Namur Échecs 6	2,5
5	HCC Jurbise 2	2
6	CCBBE Jodoigne 2	2
7	Europchess 4	2
8	CES Sambreville 3	2
9	Wavre 4	1,5
10	Namur Échecs 7	1,5
11	Saint-Ghislain 2	1,5
12	CREV Verviers 2	0

Echos et nouvelles

CERCLE DES ECHECS DE BRUXELLES

NOUVEAUX MEMBRES

Gupta Tanishq	Bruxelles	Ahad Qadiri	Ganshoren
Pierre Belloir	Saint-Josse-Ten-Noode	Michael Bertholet	Overijse
Hugo Voisin	Schaerbeek	Alexandre Vereecken	Zandbergen

Le cercle compte dont **78 joueurs** en date du 22/04/2025.

TOURNOIS A L'ETRANGER

Londres – Martyn Rafe vient de nous contacter pour nous indiquer qu'il avait croisé sur l'échiquier **Jonathan Ady** dans un tournoi organisé à Londres ce dimanche 20 avril 2025 : le **Southall Congress 042025 U2400**. Pour ceux qui ne l'ont pas connu, **Jonathan** a été membre du Cercle d'abord de 1992 à 1994 et ensuite de 2004 à 2009. Il a un style de jeu flamboyant fait de nombreuses combinaisons et de prises de risques. **Rafe** et **Jonathan** ont terminé à égalité de points.

No	Titre	Nom joueur	Elo Fide	FED	R1	R2	R3	R4	R5	Pts/5
1	FM	Martyn Rafe	2201	ENG	8B½	3N1	2B1	4N1	5N½	4
2	FM	Ady Jonathan J.	2358	HKG	7N1	4B1	1N0	6B1	3N1	4
3		Gagan B R	1829	IND	6N1	1B0	4N½	5B1	2B0	2,5
4		KoBalski Rubiales Nicholas	2062	ESP	5N1	2N0	3B½	1B0	8N1	2,5
5		Zadvorny Roman	1886	ENG	4B0	7B1	8N½	3N0	1B½	2
6		Lucchi Lorenzo	2019	ITA	3B0	8N1	-½	2N0	7B½	2
7		Carpenter Paul A	1931	JCI	2B0	5N0	9B1	8B½	6N½	2
8		Lapidus Alexey M.	1919	ENG	1N½	6B0	5B½	7N½	4B0	1,5
9		Chandra Prakash	1586	IND	0	0	7N0	0	0	0



Jonathan Ady (en 2005)



Rafe Martyn (en 2008)

TOURNOIS EN BELGIQUE

Mémorial International Paul Marcus – Le Belgian Chess Club et Brussels Chess Club ont organisé à Saint-Gilles au **Lycée Roger Lallemand** trois tournois distincts à la mémoire de **Paul Marcus** les 7, 14 et 21 avril. Le troisième tournoi (9 rondes à la cadence de 10 minutes + 5 sec/Fischer) était doté de 1000 € de prix.

Plusieurs membres du Cercle ont pris part à ce dernier tournoi : **Arman Sarkisian** qui termine seul premier avec sur l'impressionnant score de 8/9, **Olivier Theuerkauff** (6,5), **Florian Wyngaerden** (6) et **Gilles Sicari** (5).

Classement final :

No	Nom joueur	Elo FIDE	Perf	Pts/9	R1	R2	R3	R4	R5	R6	R7	R8	R9
1	Sarkisian, Arman	2042	2272	8	67 N 1	25 B 1	28 N 1	5 B 0	42 N 1	18 B 1	12 N 1	11 B 1	4 N 1
2	Dauw, Sterre	2314	2248	7,5	26 N 1	7 B 1	18 N ½	4 B ½	43 N 1	25 B 1	6 N ½	5 B 1	12 N 1
3	Tonoli, Walter	2051	2089	7	57 N 1	42 B 1	13 N 0	37 B 1	7 N ½	40 B 1	21 N 1	6 B ½	11 N 1
4	Szajbely, Zsigmond	2301	2138	6,5	31 B 1	23 N 1	5 B 0	2 N ½	27 B 1	13 N 1	18 B 1	7 N 1	1 B 0
5	Toledo, Hillel	1942	2168	6,5	59 N 1	48 B 1	4 N 1	1 N 1	19 B 1	6 B 1	11 N 0	2 N 0	8 B ½
6	Theuerkauff, Olivier	1979	2104	6,5	68 B 1	33 N 1	27 B 1	20 N 1	8 B 1	5 N 0	2 B ½	3 N ½	9 B ½
7	Menolascina, Francesco	1881	2132	6,5	61 B 1	2 N 0	52 B 1	15 N 1	3 B ½	19 N 1	14 B 1	4 B 0	18 N 1
8	Bailly, Thierry	1957	2046	6,5	50 B 1	46 N 1	29 B 1	14 N 1	6 N 0	11 B 0	25 N 1	17 B 1	5 N ½
9	Esmer, Kemal Eymen	1970	1923	6,5	63 N 1	13 B 0	44 N 1	28 B 1	25 N 0	26 B 1	47 N 1	20 B 1	6 N ½
10	Drugmand, Benoit	1928	1866	6,5	49 B 0	55 N 1	16 B 0	53 N 1	17 N ½	56 B 1	37 N 1	22 B 1	19 B 1
11	Ahmetaj, Rasim	2051	2014	6	16 B 1	54 N 1	20 B 0	29 N 1	46 B 1	8 N 1	5 B 1	1 N 0	3 B 0
12	Sagi, Elisha	1894	2011	6	41 N 1	15 B 0	57 N 1	26 B 1	14 B 1	20 N 1	1 B 0	29 N 1	2 B 0
13	Yoro, Samuel	1803	2050	6	60 B 1	9 N 1	3 B 1	19 N ½	18 N 0	4 B 0	36 N 1	21 B 1	20 N ½
14	Denys, Serge	2207	1982	6	56 N 1	40 B 1	30 N 1	8 B 0	12 N 0	15 B 1	7 N 0	48 B 1	26 B 1
15	Wyngaerden, Florian	1754	1909	6	69 B 1	12 N 1	19 B 0	7 B 0	38 N 1	14 N 0	50 B 1	43 B 1	25 N 1
16	Bonfils, Liam	1690	1982	6	11 N 0	51 B 1	10 N 1	25 B 0	62 N 1	43 B 0	32 B 1	42 N 1	29 B 1
17	Henry, Aziliz	1671	1960	6	19 B 0	77 N 1	54 B 1	27 N ½	10 B ½	42 B 1	30 N 1	8 N 0	28 B 1
18	Ronse, Ivan	1947	2006	5,5	64 B 1	22 N 1	2 B ½	39 N 1	13 B 1	1 N 0	4 N 0	27 B 1	7 B 0
19	Draïdi, Ahmed	1988	1903	5,5	17 N 1	37 B 1	15 N 1	13 B ½	5 N 0	7 B 0	39 N 1	40 B 1	10 N 0
20	Grobli-Casimir, Davy	1881	1910	5,5	65 N 1	38 B 1	11 N 1	6 B 0	36 N 1	12 B 0	28 N 1	9 N 0	13 B ½
21	Morard, Ambroise	1886	1855	5,5	58 B ½	39 N 0	69 B 1	34 N 1	22 B 1	23 N 1	3 B 0	13 N 0	37 B 1
22	Hernandez Morales, Adriel	1750	1791	5,5	79 N 1	18 B 0	60 N 1	40 B ½	21 N 0	44 B 1	23 B 1	10 N 0	42 B 1
23	Soubrier, Aude	1870	1784	5,5	53 N 1	4 B 0	67 N ½	45 B 1	44 N 1	21 B 0	22 N 0	56 B 1	38 N 1
24	Van Velthoven, Theodor Mga	NC	1821	5,5	48 N 0	59 B 1	26 N 0	63 B ½	41 N 1	37 B 0	52 N 1	36 B 1	40 N 1
25	Pepermans, Jelle	1827	1868	5	70 B 1	1 N 0	64 B 1	16 N 1	9 B 1	2 N 0	8 B 0	31 N 1	15 B 0
26	Brunet Vrijens, Leo	1740	1855	5	2 B 0	61 N 1	24 B 1	12 N 0	49 B 1	9 N 0	33 B 1	30 B 1	14 N 0
27	Parreira, Luis Miguel	1858	1891	5	75 N 1	62 B 1	6 N 0	17 B ½	4 N 0	52 B 1	63 N 1	18 N 0	34 B ½
28	Bontemps, Cedric	1785	1796	5	76 B 1	43 N 1	1 B 0	9 N 0	68 B 1	50 N 1	20 B 0	47 B 1	17 N 0
29	De Reymaeker, Walter	1816	1845	5	78 N 1	36 B 1	8 N 0	11 B 0	57 N 1	45 B 1	43 N 1	12 B 0	16 N 0
30	Jacobs, Antoine	1897	1759	5	47 B 1	49 N 1	14 B 0	46 N 0	35 B 1	67 N 1	17 B 0	26 N 0	53 B 1
31	Sohet, Cedric	1735	1740	5	4 N 0	53 B 1	38 N 1	42 B 0	47 N 0	65 B 1	45 N 1	25 B 0	43 N 1
32	Giffroid, Pascal	1795	1654	5	38 N 0	65 B 1	47 N 1	36 B 0	45 N 0	59 B 1	16 N 0	64 B 1	55 N 1
33	Hofstede, Rokus	1814	1664	5	66 N 1	6 B 0	45 N 0	41 B 1	67 N 0	71 B 1	26 N 0	44 B 1	47 N 1
34	Mechkor, Mohamed	1903	1689	5	45 N ½	44 B 0	80 N 1	21 B 0	51 N 1	47 B 0	61 N 1	39 B 1	27 N ½
35	Peeters, Simonne	1699	1774	5	62 N 0	75 B 1	36 N 0	58 B 1	30 N 0	78 B 1	42 N 0	45 B 1	48 N 1
36	Kolp, Theo	1992	1736	4,5	52 B 1	29 N 0	35 B 1	32 N 1	20 B 0	46 N ½	13 B 0	24 N 0	51 B 1
37	Desinte, David	1814	1735	4,5	77 B 1	19 N 0	49 B 1	3 N 0	52 B ½	24 N 1	10 B 0	63 N 1	21 N 0
38	Doyle, Robert	0	1771	4,5	32 B 1	20 N 0	31 B 0	64 N 1	15 B 0	68 N ½	54 B 1	46 N 1	23 B 0
39	Pisaneschi, Maxime	1760	1796	4,5	44 N ½	21 B 1	62 N 1	18 B 0	40 N 0	61 B 1	19 B 0	34 N 0	63 B 1
40	Haulotte, Francois	1858	1793	4,5	82 B 1	14 N 0	68 B 1	22 N ½	39 B 1	3 N 0	46 B 1	19 N 0	24 B 0
41	Caffonnette, Joachim	1554	1462	4,5	12 B 0	69 N 0	70 B 1	33 N 0	24 B 0	77 N 1	75 B ½	76 N 1	67 N 1
42	Thierens, Christian	1856	1714	4	81 B 1	3 N 0	50 B 1	31 N 1	1 B 0	17 N 0	35 B 1	16 B 0	22 N 0
43	Lanoye, Regis	1948	1768	4	80 N 1	28 B 0	56 N 1	48 B 1	2 B 0	16 N 1	29 B 0	15 N 0	31 B 0
44	Fares, Jamal	0	1569	4	39 B ½	34 N 1	9 B 0	76 N 1	23 B 0	22 N 0	49 B 1	33 N 0	46 B ½
45	Cherentsov, Andrey	1580	1696	4	34 B ½	58 N ½	33 B 1	23 N 0	32 B 1	29 N 0	31 B 0	35 N 0	70 B 1
46	Esmer, Hamza	1775	1677	4	73 N 1	8 B 0	58 N 1	30 B 1	11 N 0	36 B ½	40 N 0	38 B 0	44 N ½
47	Jacob, Raphael	1565	1656	4	30 N 0	79 B 1	32 B 0	69 N 1	31 B 1	34 N 1	9 B 0	28 N 0	33 B 0
48	Evers, Shaman	1774	1673	4	24 B 1	5 N 0	72 B 1	43 N 0	50 B 0	58 N 1	67 B 1	14 N 0	35 B 0
49	Sputael, Ludwig	1604	1596	4	10 N 1	30 B 0	37 N 0	73 B 1	26 N 0	62 B ½	44 N 0	66 B 1	57 N ½
50	Mahla, Amine	1652	1555	4	8 N 0	74 B 1	42 N 0	60 B 1	48 N 1	28 B 0	15 N 0	51 B 0	73 N 1
51	Reussner, Matwej	1436	1669	4	54 B 0	16 N 0	59 N 1	56 B ½	34 B 0	53 N 1	68 B ½	50 N 1	36 N 0
52	Van De Craen, Piet	1675	1638	4	36 N 0	78 B 1	7 N 0	75 B 1	37 N ½	27 N 0	24 B 0	61 B 1	54 N ½
53	Lotigier, Dorian	1504	1563	4	23 B 0	31 N 0	74 N 1	10 B 0	73 N 1	51 B 0	71 N 1	67 B 1	30 N 0
54	Lombart, Philippe	1849	1578	4	51 N 1	11 B 0	17 N 0	67 B ½	66 N 1	63 B 0	38 N 0	70 N 1	52 B ½
55	Rozental, Tom	1523	1655	4	A	10 B 0	78 N 1	62 B 0	60 N 1	57 B 1	56 N 0	68 N 1	32 B 0
56	Stoyanofski, Alexandre	1726	1686	4	14 B 0	82 N 1	43 B 0	51 N ½	80 B 1	10 N 0	55 B 1	23 N 0	58 B ½
57	Alvarez Barrera, Raul	1690	1609	4	3 B 0	81 N 1	12 B 0	77 N 1	29 B 0	55 N 0	65 B 1	58 N ½	49 B ½
58	Travers, Sylvain	1535	1593	4	21 N ½	45 B ½	46 B 0	35 N 0	72 N 1	48 B 0	78 N 1	57 B ½	56 N ½
59	Varlet, Daniel	1608	1419	4	5 B 0	24 N 0	51 B 0	74 N 1	77 B 1	32 N 0	70 B 0	75 N 1	69 B 1
60	Ouwerkerk, Floris	0	1591	4	13 N 0	63 B 1	22 B 0	50 N 0	55 B 0	75 N 0	81 B 1	71 N 1	68 B 1

No	Nom joueur	Elo FIDE	Perf	Pts/9	R1	R2	R3	R4	R5	R6	R7	R8	R9
61	Toledo, Jim	1511	1439	3,5	7 N 0	26 B 0	66 N ½	80 B 1FF	81 B 1	39 N 0	34 B 0	52 N 0	76 B 1
62	Buyse, Milo	2059	1712	3,5	35 B 1	27 N 0	39 B 0	55 N 1	16 B 0	49 N ½	76 B 1	A	A
63	Sicari, Gilles	1654	1528	3,5	9 B 0	60 N 0	81 B 1	24 N ½	76 B 1	54 N 1	27 B 0	37 B 0	39 N 0
64	Lopez Monedero, Jesus	1623	1407	3,5	18 N 0	73 B 1	25 N 0	38 B 0	78 N 0	74 B 1	72 N 1	32 N 0	65 B ½
65	Duvillier, Frederic	1519	1418	3,5	20 B 0	32 N 0	77 B 0	79 N 1	69 B 1	31 N 0	57 N 0	72 B 1	64 N ½
66	Guitart, Alexis	0	1371	3,5	33 B 0	68 N 0	61 B ½	82 N 1	54 B 0	76 N 0	80 B 1	49 N 0	75 B 1
67	Barbier, Francois	1682	1622	3	1 B 0	70 N 1	23 B ½	54 N ½	33 B 1	30 B 0	48 N 0	53 N 0	41 B 0
68	Elinckx, Michel	1659	1388	3	6 N 0	66 B 1	40 N 0	72 B 1	28 N 0	38 B ½	51 N ½	55 B 0	60 N 0
69	Louisy, Lennard	0	1129	3	15 N 0	41 B 1	21 N 0	47 B 0	65 N 0	72 B 0	74 N 1	78 B 1	59 N 0
70	Jami, Nayan	1417	1403	3	25 N 0	67 B 0	41 N 0	71 B 0	79 N 1	73 B 1	59 N 1	54 B 0	45 N 0
71	Maquoi, Sophie	1658	1337	3	A	72 N 0	76 B 0	70 N 1	75 B 1	33 N 0	53 B 0	60 B 0	77 N 1
72	Lecomte, Joakim	0	1320	3	A	71 B 1	48 N 0	68 N 0	58 B 0	69 N 1	64 B 0	65 N 0	82 B 1
73	Yoro, Nathan	0	1422	3	46 B 0	64 N 0	82 B 1	49 N 0	53 B 0	70 N 0	77 B 1	81 N 1	50 B 0
74	Lecomte, Maxime	0	1073	3	A	50 N 0	53 B 0	59 B 0	82 N 1	64 N 0	69 B 0	79 B 1	78 N 1
75	Desadeleer, Geoffrey	1485	1313	2,5	27 B 0	35 N 0	79 B 1	52 N 0	71 N 0	60 B 1	41 N ½	59 B 0	66 N 0
76	Gelay, Adrien	0	1153	2,5	28 N 0	80 B ½	71 N 1	44 B 0	63 N 0	66 B 1	62 N 0	41 B 0	61 N 0
77	Du, Deyi	1400	1334	2	37 N 0	17 B 0	65 N 1	57 B 0	59 N 0	41 B 0	73 N 0	82 N 1	71 B 0
78	Riahi, Myriam	1400	1259	2	29 B 0	52 N 0	55 B 0	81 N 1	64 B 1	35 N 0	58 B 0	69 N 0	74 B 0
79	Mucyo, Junior	0	1150	2	22 B 0	47 N 0	75 N 0	65 B 0	70 B 0	80 N 0	82 B 1	74 N 0	81 B 1
80	Gonzalez Alvarez, Thomas	1646	1360	1,5	43 B 0	76 N ½	34 B 0	61 N 0ff	56 N 0	79 B 1	66 N 0	A	A
81	Al-Kili Adil, Sofia	1460	1069	1	42 N 0	57 B 0	63 N 0	78 B 0	61 N 0	82 B 1	60 N 0	73 B 0	79 N 0
82	Al-Kili Adil, Ines	1490	/	0	40 N 0	56 B 0	73 N 0	66 B 0	74 B 0	81 N 0	79 N 0	77 B 0	72 N 0



Deux Fous du Diogène 2025

Tournoi de Blitz

Tous les 3e samedis du mois

> Sa 19/4 à 14h 5 €

Cadence : 5 + 0 --- 9 rondes

Prix: 1°: 20€ 2°: 15€ 3°: 10€ 4°/5°/6°: 5€
(prix assurés si minimum 10 joueurs)

Piscine Espadon (salle Orca)
Rue des Champs 69, 1040 Etterbeek

Contact:
Samuel Toledo (0474/76.37.98)
Peter Lipman (0478/48.09.04)





Parties de jadis

Voici deux parties que nous avons dénichées dans les feuilles de notation de **Paul Demoulin**. La pointe finale de la partie face à maître **Georges Thibaut** est de toute beauté : **19. ... ♖h4!** Les Noirs placent en effet un fou devant un pion de leur camp tout en annonçant un mat prochain inévitable.

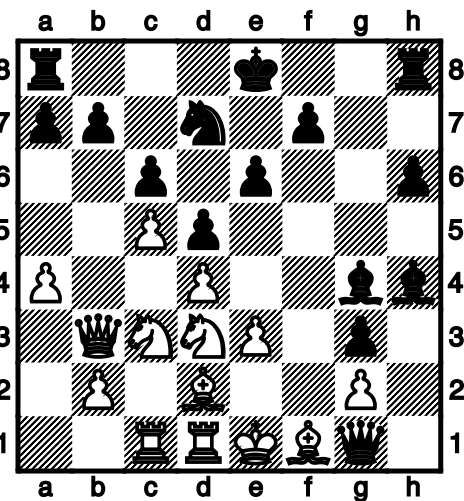
Lemaire R., Demoulin P.
19/04/1952 [D15]

1.d4 d5 2.♗f3 ♗f6 3.c4 c6 4.♗c3 dxc4 5.e3 b5 6.♗e5 ♖f5? [Paul met un ? devant ce coup. Nous trouvons d'autres parties de Robert Lemaire jouées à la même époque avec ce début. Par exemple en 1955 : 6...e6 7.a4 ♗b4 8.♗d2 0-0 9.axb5 ♗xc3 10.♗xc3 cxb5 11.b3 ♗b7 12.bxc4 bxc4 13.♗xc4 ♗c6 14.♗d3 ♖d5 15.f3 ♖fd8 16.0-0 e5 17.♗a5 exd4 18.♗xc6 ♗xc6 19.♗xd4 a5 20.♖c1 ♗e8 21.♖c5 ♖d6 22.♖a1 a4 23.♗c4 ♖ac8 24.♖xc8 ♖xc8 25.♖c1 ♖d8 26.♖c3 ♗h5 27.♖a5 ♗f6 28.♖g5 h6 29.♖g6 ♗f8 30.♖f5 ♗g8 31.♗d3 ♖d5 32.♖f4 ♖g5 0-1 (44) Lemaire,R-Blau,M Mont Pelerin sur Vevey 1955] **7.a4 b4 8.♗xc4 e6 9.♗e2 ♗d6 10.f4 0-0 11.♗g3 a5** [11...♗bd7±] **12.♖f3 ♖b6 13.e4 ♗xe5 14.fxe5** [14.dxe5 ♗g4 15.♖e3 ♖xe3+ 16.♗xe3 ♗h5 17.♗f1 g5 18.fxg5 ♗g7 19.h3 ♗h5 20.g4 ♗g6 21.♗g3±] **14...♗xe4 15.♗xf5 exf5 16.♗e3 g6 17.g4 ♖e8 18.gxf5 ♗d6 19.fxg6 +- 1-0**

Thibaut G., Demoulin P.
06/06/1952 [D12]

1.d4 d5 2.♗f3 ♗f6 3.e3 ♖f5 4.c4 c6 5.♗c3 e6 6.♖b3 ♖c7 [Un coup joué par Carl Schlechter. Voyons comment Edgard Colle avait joué face à ce coup en 1924 lors des premières Olympiades : 6...♖b6 7.♗e2 ♗bd7 8.0-0 ♖xb3 9.axb3 ♗d6 10.♗d2 a6 11.♖fc1 ♗e7 12.♗e1 ♖ac8 13.♗h4 ♗g6 14.f4 ♗e4 15.♗f3 ♗df6 16.c5 ♗c7 17.♗e5 ♗xc3 18.bxc3 ♗e4 19.♗f3 f6 20.♗xg6+ hxg6 21.♗xe4 dxe4 22.g3 ♖h5 23.♖c2 ♖d8 24.♖a4 g5 25.♖g2 ♗f7 26.♖aa2 gxf4 27.gxf4 ♖h3 28.♖g3 ♖dh8 29.♖xh3 ♖xh3 30.♗g3 g5 31.♗g2 ♖h5 32.fxg5 ♖xg5 33.♖a4 ♗xg3 34.hxg3 ♖g7 35.♖a1 e5! (Une très belle façon de progresser au centre) 36.dxe5 f5 37.♖d1 ♗e6 38.♖d8 ♗xe5 39.♖d6 ♖c7 40.♖d8 ♗e6 41.♗h3 ♖h7+ 42.♗g2 ♖h5 43.♖d4 ♖h8 44.♖d6+ ♗e7 45.b4 a5 46.♖d2 a4 47.♖a2 ♖a8 48.♖a3 ♗f6 49.c4 ♗g5 50.♗h3 ♖a7 51.b5 ♖a5 52.♖a2 a3 53.♖a1 a2 54.♗g2 ♗g4 55.♗f2 ♖a3 56.♗g2 ♖xe3 57.♖xa2

♖xg3+ 58.♗f2 e3+ 59.♗f1 ♗f3 60.bxc6 bxc6 61.♖f2+ ♗e4 0-1 (61) Palau,L-Colle,E Paris 1924] **7.♗e2** [Le grand maître José Raúl Capablanca avait opté pour un autre coup lors du fameux tournoi de San-Sébastien en 1911 : 7.♗d2 ♗bd7 8.♖c1 ♖b6 9.♗e2 h6 10.0-0 ♗e7 11.♖xb6 axb6 12.a3 0-0 13.♖fd1 ♖fe8 14.♗e1 ♗d6 15.f4 ♗e4 16.♗xe4 ♗xe4 17.♗d3 ♗f6 18.♗xe4 ♗xe4 19.♖c2 ♖a4 20.cxd5 exd5 21.♗c1 b5 22.♗d3 f6 23.♗f2 ♖aa8 24.♗xe4 ♖xe4 25.♗f2 g5 26.g3 ♗f7 27.♗f3 h5 28.h4 gxh4 29.♖h1 f5 30.♖xh4 ♗g6 31.♖ch2 ♖h8 32.b4 1/2 (32) Capablanca,J-Schlechter,C San-Sébastien 1911] **7...♗bd7 8.0-0 ♗d6 9.c5 ♗e7 10.♗d2 h6 11.♖ac1 g5** [Le type même du coup qui annonce une tempête prochaine sur l'échiquier. Les Blancs manquent de plan car ils ont figé l'aile dame après la poussée en c5 et leur dame b3 retarde toute avance libératrice d'un pion en b4 puis b5] **12.♖fd1 ♗e4 13.a4 g4 14.♗e1** [14.♗xe4 gxf3 15.♗d6+ (15.♗xf3 dxe4 16.♗e2 ♖g8±) 15...♗xd6 16.cxd6 ♖b6 17.♖xb6 ♗xb6 18.♗xf3 ♗xa4±] **14...♗xf2 15.♗xf2 ♖xh2 16.♗f1 g3+ 17.♗e2 ♖g1 18.♗d3 ♗g4+ 19.♗e1 ♗h4!** [Il est rare d'avoir sur l'échiquier un mat qui commence par ... le déplacement d'une pièce sur une case où elle semble gênée par un des pions de son camp !]



[Le mat est maintenant inévitable] 0-1

Le coin des chercheurs et curieux

N°31 Revue du Cercle et autres

Dans notre précédent numéro, nous vous avons fait mention de la Revue **Trait -d'Union** de notre cercle dont nous avons miraculeusement découvert trois exemplaires grâce à la famille de **Paul Demoulin**.

Nous savons aujourd'hui que cette publication a été rédigée durant de nombreuses années car la chronique d'**Edmond Lancel** de la Nation du 12/02/1950 en fait mention pour donner les résultats du Championnat annuel de classement 1949-1950 en 2^{ème} catégorie : « *Le Trait-d'Union, (organe mensuel du Cercle des Echecs de Bruxelles, 28, rue du Beau-Site, Tél. 47.22.07)* ». Championnat dans lequel **Paul Demoulin** a pris part. Il termine d'ailleurs à 3^{ème} place derrière **Dalebroux** et **Van den Borre**.

— LE TRAIT D'UNION, février
(organe mensuel du Cercle des
Echecs de Bruxelles, 28, rue du
Beau-Site. Tél. 47.22.07). — Cham-
pionnats. — En 2^{me}: 1. Dalebroux,
7,5 (sur 10); 2. Van den Borre, 7;
3. Demoulin, 7; 4. E. d'Avanzo, 6,5;
5. Drabbé, 6,5, etc. — En 3^{me} A,
victoire de Walot; en 3^{me} B, vic-
toire de Van Opstal; en 3^{me} C,
victoire de Goffin.

La Nation (12/02/1950)

Nous avons aussi beaucoup de chance de trouver dans les chroniques d'**Edmond Lancel** une rubrique nommée « Bibliographie » dans laquelle il évoque de nombreuses publications contemporaines. Plusieurs sont dites internationales, comme « Chess » ou « British Chess Magazine » mais nous y trouvons aussi des publications belges voire bruxelloises. En voici quelques unes pour lesquelles la rédaction lance une bouteille à la mer en espérant un jour pouvoir les parcourir.

- . Billard-Match (La Nation 18/04/1948)
- . Bulletin du Cercle les Fous du Roy (La Nation 18/04/1948)
- . Entente des Cercles de la S.N.C.B. (La Nation 06/03/1950)
- . Le Palamède (du Student's Chess Club) (La Nation 29/01/1950)
- . Rochade (1947-1952) (La Nation 29/01/1950)
- . Frères-d'Armes (Uccle) (La Nation 12/02/1950)
- . Pat (Cercle d'Ostende) (La Nation 28/05/1950)
- . Ruy-Lopez (Cercle de Forest) (La Nation 08/10/1950)

La rédaction ne dispose d'aucun exemplaire des publications précitées. Elle ne peut n'ont plus indiquer si la partie consacrée aux échecs était importante ou non.

Nous cherchons aussi à consulter les revues suivantes dont n'avons qu'une partie des numéros :

- . Echigan (Echiquier de Ganshoren)
- . Caïssa (1950-1955)
- . Bulletin de la Fédération Belge des Echecs (1936-1946)

Si l'un de nos lecteurs dispose de l'une de ces publications, nous l'invitons à nous contacter.

Pour découvrir un peu de cette publication **Trait-d'Union**, nous reproduisons le numéro de novembre 1967 dans son entièreté. Onze pages au format A4, dactylographiées et polycopiées.

Ce numéro est consacré en grande partie au décès de notre ancien président **Louis Demey** (1894-1967) à l'âge de 74 ans. Son riche parcours échiquéen y est retracé. Peut-être en oubliant d'évoquer sa formidable chronique échiquéenne qu'il a rédigée pour le **XX ème Siècle** : sans celle-ci des pans entiers de la vie du Cercle seraient sans doute tombés aux oubliettes.

Un compte-rendu est également donné sur les premières rondes du championnat de Belgique par équipes. Notre équipe comptant en ses rangs de forts joueurs comme **Frits van Seters, Robert Willaert, Guy Monaville, André Tackels, Auguste Higuët** et **Marcel Barzin**. De tous ces joueurs, seul **Guy Monaville** est encore parmi nous. Il joue d'ailleurs aujourd'hui pour le Cercle de **Gaume Etalle**.

Nous lisons également, et c'est une surprise pour votre rédacteur, que **José Tonoli** a été membre du Cercle de Bruxelles ! En effet il participe à Barcelone aux éliminatoires de la Coupe d'Europe dans une équipe de dix joueurs qui comprend, c'est écrit explicitement dans l'article, **trois membres** du CREB : **Frits van Seters, Robert Willaert** et **José Tonoli**. Il faut peut-être prendre cela avec une certaine réserve. En effet la rédaction ne sait si à l'époque il était possible ou non pour un joueur d'être membre en même temps de plusieurs Cercles ou si **José** a réellement été membre à titre principal du CREB. Sans doute qu'une lecture plus fine de la **Revue des Echecs du Brabant** pourrait nous éclairer.

Pour le détail historique, précisons que la Belgique termina quatrième (et donc dernière) avec 9 points dans son groupe. Les trois premières places étant occupées respectivement par l'Espagne (20), les Pays-Bas (19) et la Suisse (12). Les autres joueurs composant l'équipe nationale étaient **Paul Limbos, Roland Beyen, Albert Vandezande, Bernard De Bruycker, Helmut Schumacher, Roeland Verstraeten** et **André Willems**.

Ce numéro de **Trait-d'Union** nous apprend aussi qu'en 1967, les tournois annuels du Cercle sont toujours articulées en trois catégories. Dans la première catégorie, nous retrouvons **Frits van Seters, Robert Willaert, Marcel Barzin, André Tackels**, le Dr **Hans Van den Broeck, René Vannerom, Paul Demoulin, Roger Vlaemynck, Jacques Tamine, Auguste Higuët, Préaux, Van Belle, Albert Frank, Eric Everaert** et ... **José Tonoli** !

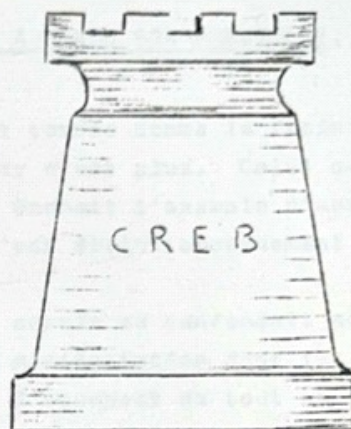
Un rappel pour régler les cotisations est aussi de mise à la fin de la publication. Le montant part de 80 francs belges pour les jeunes de – 15 ans pour atteindre au moins 400 francs pour la cotisation dite de membre protecteur.

En 1967 nous étions bien sûr installés dans les locaux du **Gembloux**, 7 Place de Luxembourg. Nous y sommes restés près deux ans avant de déménager précisément le **30 janvier 1969** au café **Le Louise**. Cf le **Trait-d'Union** de mars 1969 : « *Depuis les 30 janvier dernier, le CREB est dans ses meubles. C'est avec un sentiment de revenir chez soi que nos membres ont retrouvé leurs tables, leurs fauteuils. Quelques travaux doivent encore être effectués, mais cela ne gênera plus les réunions que nous voulons faire devenir quotidiennes.* ».

Pour un œil exercé, nous notons que le numéro de compte de l'époque **CCP 2146.39** est toujours celui que nous avons un demi-siècle plus tard à la Poste : **BE0500002146.39.75**. La seule partie numérique ajoutée est le 75 qui est en fait un simple modulo 97 pour éviter d'encoder un numéro de compte erroné.



CERCLE
ROYAL
DES ECHECS
DE BRUXELLES



TRAIT - D'UNION

Bulletin novembre 1967.

LOCAL: LE GEMBLOUX, 7, Pl. du Luxembourg, Bruxelles-Tél. 11.08.89
Jours de jeu : mardi/mercredi/jeudi/samedi à 20 h.-CCP 2146.39
Secrétariat: 53, rue Philippe-le-Bon, Bruxelles 4 - Tél. 18.65.38



LE CERCLE DE BRUXELLES A PERDU SON PRESIDENT.

L'affreuse nouvelle est tombée comme le froid d'hiver : Monsieur Demey n'est plus. Celui qui, jusqu'au dernier jour, donnait l'exemple d'une vitalité inlassable, s'est éteint brusquement à l'aube du 25 octobre.

Depuis plus de 20 ans, la vie du cercle se confondait avec celle de son Président. Pas une manifestation dont il n'ait été la cheville ouvrière. S'occupant de tout et de tous, déployant discrètement une activité de tous les instants, ne ménageant ni son temps ni ses deniers, il avait su préserver cette vertu si précieuse : l'enthousiasme, qui donne à l'esprit une jeunesse sur laquelle les années n'ont pas de prise. Nous garderons de lui l'image du plus pur dévouement à une cause qui prenait à ses yeux la dimension d'un idéal.

L'affection qu'il donnait à son cercle, il n'est pas un seul de ses membres qui ne le lui rendait. C'est notre consolation à tous devant la perte que nous éprouvons, de savoir qu'un délassement aussi futile que le jeu d'échecs eût pu illuminer de tant d'amitié une vieillesse solitaire. Adieu, Monsieur Demey. Votre cher vieux cercle conservera très longtemps le souvenir de tout ce qu'il vous doit.

- 2 -

Allocution de Monsieur Courtois, prononcée lors de l'enterrement de Monsieur Demey.

Hommage à la mémoire de Monsieur Louis DEMEY,
Président du Cercle.

Mesdames, Messieurs, Chers Membres,

Nous avons appris avec une grande et réelle émotion le décès inopiné, à l'âge de 74 ans, de notre Cher Président, Monsieur Louis Demey.

Comment exprimer les sentiments que nous éprouvons et comment vous décrire notre affliction devant la loi cruelle de la mort de celui qui apportait toute sa sollicitude et son dévouement absolu à la bonne marche de notre cercle d'échecs ?

Faut-il rappeler le travail assidu qu'il apporta à notre société ? Faut-il dire les nombreuses activités qu'il déploya à la prospérité de notre groupement ?

Nous aurons à coeur, au cours d'une prochaine assemblée générale, de rendre un hommage à sa mémoire et de détailler au mieux les efforts constants qu'il donna à la cause échiquéenne depuis et pendant près de 45 années.

Membre du cercle "Philidor" depuis 1921 ou 22, il en fut le secrétaire dévoué quelques années plus tard.

Lors de la fusion en 1935 du Cercle des Echecs de Bruxelles et du cercle "Philidor", il assumait les fonctions de secrétaire ; puis, il devint Président de notre cercle en 1946, voilà donc plus de 20 ans.

Nous pouvons affirmer que sa vie entière a été consacrée au développement du cercle de Bruxelles.

Car, notre société c'était Lui, notre Cher Président.

Il menait à bien toutes les tâches utiles pour le fonctionnement adéquat des nombreuses activités (tournois, concours, déplacements, voyages, bulletins, cours publics, etc...).

Bruxelles, le 28 octobre 1967.

Pour le Comité, ./.

- 3 -

Il a œuvré toute sa vie, d'abord avec sa chère compagne Emma Claes -dont nous voulons rappeler le souvenir-, ensuite seul pour promouvoir, sous tous ses aspects, le noble jeu qui nous est cher.

Depuis, délégué de notre cercle à la Fédération Belge des Echecs, il en devint secrétaire et actuellement Vice-Président d'honneur.

Son dévouement pour les jeunes joueurs d'échecs le fit nommer Président d'honneur de "Teenager-Echecs".

Il serait trop long de vouloir rappeler aujourd'hui toute son inlassable activité. Nous tenons, néanmoins, à remémorer les qualités nombreuses de notre Cher Président :

- l'amitié qu'il prodiguait sans cesse à ceux qui eurent le bonheur de vivre à ses côtés ;
- le respect qu'il avait su inspirer autour de lui ;
- sa bonté surtout ;
- sa grande sensibilité et le calme dont il faisait preuve.

Son souvenir restera vivace au cœur de ceux qui l'ont connu et qui ont pu l'apprécier.

Nous savons combien était forte sa volonté de travail et le désir ardent de se rendre utile au succès et à la valeur de notre cercle d'échecs.

Au nom du Comité du "Cercle Royal des Echecs de Bruxelles", j'apporte le dernier salut à notre Cher Président. Je présente à sa famille, sa nièce, son neveu et à ses collaborateurs, nos sentiments de condoléances les plus cordiaux.

Nous garderons en notre mémoire le souvenir inoubliable de Louis Demey qui fut, pour nous, un grand Président et un grand animateur.

Nous ne pouvons lui rendre un meilleur hommage que de continuer tous, avec dévouement, à œuvrer à la prospérité de notre cercle et au grand essor du jeu qu'il aimait tant.

Pensons souvent à lui, pour le bien et l'avenir de notre cercle.

Bruxelles, le 28 octobre 1967.

Pour le comité,
le Vice-Président,
Louis Courtois

- 4 -

LOUIS DEMEY (1894-1967)

L'activité échiquéenne de notre défunt président.

En 1932, secrétaire de la Fédération durant 14 ans.
Codification des statuts et règlements fédéraux.

En 1933, il donna 14 conférences à Radio-Belgique et constitua l'association belge des joueurs d'échecs par correspondance (A.J.E.C.). Pour ce faire, presque tous les cercles du pays avaient été visités.

En 1934-35, il fut à la base de la création de l'Entente Bruxelloise groupant tous les clubs de la capitale, ce qui permit les rencontres avec Anvers. A la même époque, il proposa à la Fédération de créer les Ligues et participa à l'édition du livre sur le championnat du monde Alekhine-Euwe.

En 1936 et 1937, les livres "Tournoi d'Ostende" furent conçus par lui aidé par le maître Koltanowski. Edition du Mémorial Colle de par ses propres deniers, ce qui valut une recette très appréciable pour la Fédération. Il se dévoua à l'organisation du championnat de Belgique au Casino de Namur en 1937.

Au début de la guerre, en 1939, Monsieur et Madame Demey organisèrent un "service spécial" : envoyer aux soldats mobilisés un jeu d'échecs, un échiquier en toile cirée, le règlement du jeu et quelques brochures traitant des échecs.

En 1942, Monsieur Demey publia une nouvelle brochure du championnat de Belgique, créa et reconstitua de nombreux cercles partout en Belgique. Il finança le fameux livre (malheureusement épuisé) écrit par le maître Soultanbeieff.

Pendant 9 ans, il se prêta au tirage du bulletin fédéral pour le seul prix du papier.

Depuis 1956, il mit sur pied le tournoi interclub dénommé "Tournoi du Souvenir" (Madame Demey).

En 1963, le titre de "Premier vice-président" fut accordé à Monsieur Demey en raison des importants services rendus depuis 1932. Au début de cette année, il était élu vice-président d'honneur de la Fédération.

Qui eut mieux mérité cette distinction !

- 5 -

Le Championnat

Le championnat de Belgique par équipes a commencé le dimanche 25 septembre. Au cours de la journée initiale, la première équipe du cercle, qui joue cette année en deuxième division, affrontait le cercle de Eisden. Alors qu'on pouvait s'attendre à une victoire facile, en face d'une équipe fraîchement promue de troisième division, nos joueurs ont éprouvé toutes les peines du monde à s'imposer par l'écart minimum.

Voici le détail des résultats de la

PREMIÈRE RONDE

C.R.E.B. - Eisden : 3 1/2 - 2 1/2.

van Seters - Conings : 1/2 - 1/2

Peters - Willaert : 0 - 1

Monaville - Vermandel : 0 - 1

Hendrickx - Tackels : 1 - 0

Higuet - Schneider : 1 - 0

Avetz - Barzin : 0 - 1

Nos victoires ont été acquises dans des styles très différents. Higuet a été le seul à s'imposer de bout en bout à un adversaire visiblement surclassé ; il exploite impeccablement, par une attaque sur le roi, un avantage considérable acquis dès l'ouverture. Barzin manoeuvra habilement en milieu de partie, pour acquérir progressivement un avantage positionnel puis matériel. Un incident faillit bien compromettre son succès. Le professeur n'est jamais à court de temps et n'accorde parfois qu'une attention distraite à la pendule. Alors qu'il avait négligé d'appuyer sur le bouton, son adversaire se plongea dans une interminable réflexion ... sur le temps de Mr. Barzin. Quand on lui fit remarquer sa distraction, il ne restait plus au professeur qu'une minute pour achever les 50 coups réglementaires. Sans perdre son sang-froid, il liquida rapidement les coups nécessaires et on en fut quitte pour une belle émotion.

Willaert éprouva un mal fou à disposer d'un adversaire particulièrement coriace. Ce n'est qu'à l'approche du cinquantième coup qu'il parvint à valoriser une paire de fous très mobiles ; un pion tomba et ce fut suffisant. van Seters eut un léger avantage tout au long de la partie, mais son adversaire s'accrocha stoïquement et réussit à ne pas perdre l'équilibre.

./...

- 6 -

.../.

Obtenir un prix de beauté était apparemment l'objectif de Monaville. Dans un violent assaut sur l'aile-roi, il sacrifia une pièce puis une autre. Son adversaire refusa ces offres, laissa tranquillement passer l'orage pour finalement s'emparer quand même d'une pièce que Monaville avait laissé en prise un coup de trop. Tackels construisit une position solide, s'empara peu à peu de l'initiative puis attaqua le roi ennemi par le sacrifice d'une pièce. L'incorrection de ce sacrifice apparut quand, ayant rétabli l'équilibre matériel, Tackels ne peut résister à une contre-attaque adverse sur son propre roi dégarni.

- 0 -

LA DEUXIÈME RONDE

a opposé notre équipe à Anderlecht II, le dimanche 8 octobre. Ce n'était pas une rencontre à prendre à la légère, puisque nos adversaires venaient de battre le cercle Thibaut, considéré comme l'un des favoris du tournoi. Cette fois encore, la bataille fut acharnée et ce n'est qu'à la fin du match que notre victoire s'est dessinée. Au premier tableau, Vlaeminck était une proie facile pour van Seters (1) qui l'avait régulièrement battu dans toutes leurs rencontres précédentes ; si le succès fut assez long à se dessiner, il ne fut cependant jamais mis en doute. Willaert (1/2) avait une tâche plus ardue, opposé à Vanden Broeck qui faisait sa rentrée après une absence de plusieurs années ; l'équilibre ne fut jamais rompu et la nullité fut un résultat logique. Monaville (1/2) n'a pas résisté longtemps devant Andries, perdant très vite la qualité ; c'est alors qu'il se réveilla et, tentant l'impossible, s'acharna à défendre une position désespérée. Après plusieurs heures de lutte, son adversaire dut convenir de la nullité. Higuet (1) disposa de Van Hoecke dans une bonne partie d'attaque, qui lui laissa l'avantage de la qualité. Une violente bagarre opposa Van Nerom (1) et Tamines ; après des hauts et des bas, la position se stabilisa au niveau d'une fin de partie où le bon cavalier de Van Nerom ne laissait aucune chance au mauvais fou de son adversaire. Barzin (0) offrit un pion dans l'ouverture, sans compensation suffisante ; il rétablit l'équilibre pour succomber quand même dans une finale de tours.

Résultat final : Anderlecht II - C.R.E.B. : 4 - 2.

- 0 -

./...

- 7 -

.../.

LA TROISIÈME RONDE

eut lieu le dimanche 22 octobre et nous opposa au cercle Thibaut. Pour ne pas faillir à la règle, la lutte fut indécise jusqu'à la fin, mais, cette fois encore, la victoire nous resta d'extrême justesse.

van Seters (1) joua un de ces gambits positionnels dont il a le secret ; la partie évoluait à son avantage quand son adversaire Van Osmael ne vit pas une menace de mat en un coup ... Willaert (1/2) et Campeert livrèrent bataille sur l'aile-roi ; une faute élémentaire mit Willaert dans un clouage pénible dont il sortit assez mal en point. Son adversaire se mit alors à cafouiller et notre joueur se retrouva dans une finale gagnante ; il renonça cependant à pousser son avantage lorsque la victoire de l'équipe apparut certaine.

Tackels (1) obtint rapidement un considérable avantage de position face à Simon ; ce dernier tenta bien de brouiller les cartes, mais Tackels ne lui laissa pas l'ombre d'une chance. Higuet (1) repoussa froidement les velléités offensives de Tanesajévitch ; il gagna un pion, puis deux et enfin trois et son adversaire renonça. Les deux derniers tableaux ne rapportèrent aucun point. Barzin (0) perdit rapidement une pièce devant Lefebvre et ne résista plus que pour la forme. Quant à Demoulin (0), il succomba à une violente attaque dirigée contre son roi et appuyée par le sacrifice d'une pièce.

Résultat final : C.R.E.B. - Thibaut : 3 1/2 - 2 1/2.

- 0 -

LA QUATRIÈME RONDE

C'est ici que l'équipe du C.R.E.B. a enfin trouvé l'occasion de remporter une victoire confortable : 5 à 1 devant le cercle de Charleroi.

van Seters (1) a rapidement tiré profit du traitement imprécis d'un début Colle par son adversaire Lefebvre, gagnant un pion et exploitant ensuite rationnellement cet avantage.

Pour Willaert (1), il n'y eut guère de problème : R. Luyten ne parvint jamais à développer ses pièces et le mat était déjà là peu après le vingtième coup. Monaville (1) cherche à brouiller les pistes dès le premier coup, ce qui n'est pas sans danger. Heureusement, son sens tactique suffit souvent à pallier ses insuffisances stratégiques ; contre Weitz, il fut tout heureux de cueillir une

./...

- 8 -

.../.

tour enfermée pour récolter un point longtemps compromis. Tackels (0) abandonna à Charleroi son unique point ; un jeu trop timoré dans l'ouverture l'amena progressivement dans une position intenable et ses pions tombèrent les uns après les autres. Aux deux derniers tableaux, nos adversaires firent preuve d'une générosité inexplicable. Higuët (1) reçut très vite une pièce, mais il lui fallut batailler longtemps pour en tirer profit. L'adversaire de Barzin (1) sacrifia correctement une pièce, mais, au moment de récupérer, préféra se lancer dans une combinaison aisée à réfuter.

Voici les résultats détaillés :

Lefebvre - van Seters : 0 - 1

Willaert - Luyten R. : 1 - 0

Weitz - Monaville : 0 - 1

Tackels - Adent : 0 - 1

Luyten F. - Higuët : 0 - 1

Barzin - Kaczmerzyk : 1 - 0

- o -

Nous reproduirons dans notre prochain bulletin la partie Willaert-Luyten susmentionnée, complétée par des commentaires appropriés.

- o -

- 9 -

La Coupe d'Europe.

Trois membres du C.R.E.B. faisaient partie de l'équipe nationale belge qui a participé à la première éliminatoire de la Coupe d'Europe (Barcelone 16/17 et 18 septembre). van Seters, qui a récemment renouvelé son titre de champion de la Fédération, Willaert, champion du cercle, et Tonoli occupaient respectivement les premier, troisième et septième échiquiers d'une équipe composée de dix joueurs. Ils ont connu des fortunes diverses dans cette très dure compétition qui a vu la victoire de l'Espagne (20) devant la Hollande (19), la Suisse (12) et la Belgique (9). van Seters, qui avait à affronter trois maîtres internationaux réputés, construisit d'excellentes positions, qui auraient normalement dû lui rapporter deux points entiers. Hélas, il connut des défaillances de dernière minute et finit par perdre ses trois parties. Willaert n'eut qu'un moment de faiblesse, tout à la fin de sa première partie, alors qu'il avait cependant égalisé la position. Mais, il ne se laissa plus surprendre dans les deux autres parties qui se terminèrent par la nullité. Quant à Tonoli, son séjour à Barcelone commença par une mésaventure nocturne, dans un bistrot de la ville où un obscur amateur lui fit l'affront de le battre à trois reprises ! Cette partie "officieuse" du programme eut le don de le mettre dans d'excellentes dispositions pour les rencontres officielles (la vengeance est un plat ...) au cours desquelles il réalisa le meilleur score de toute l'équipe belge : une victoire acquise en "grand style" et deux parties nulles. Dans l'ensemble, nos membres obtinrent 3 points sur 9 et il n'est pas douteux qu'avec une plus grande expérience des compétitions internationales, ils pourraient faire beaucoup mieux encore. Hélas, la Belgique mérite, sur le plan des tournois élevés, cette étiquette de "membre malade de l'Europe" que certains économistes lui attribuent. Mais, après tout, si la Fédération ne fait rien, pourquoi un grand cercle ne reprendrait-il pas le flambeau ?

- 0 -

- 10 -

Nouvelles du Cercle :

Classement du Championnat (au 16/11/1967) :

1ère catégorie : Willeert 4 1/2 (sur 5) - Tonoli 4 (4) - van Seters 3 1/2 (5) - Tackels 4 (6) - Van den Broeck 2 1/2 (3) - Everaer 2 1/2 (3) - Barzin 2 (5) - Van Nerom 1 1/2 (5) - Vlaemynck 1 1/2 (5) - Préaux 1 1/2 (4) - Frenk 1 1/2 (4) - Demoulin 1 1/2 (3) - Tamine 1 (4) - Van Belle 1 (5) - Higuët 1/2 (5)

2ème catégorie : Schretter 4 1/2 (5) - Vansort 4 1/2 (6) - Sczesny 4 (6) - Sarantopoulos 3 1/2 (5) - Poppe 3 (5) - Manigoda 3 (5) - Arnould 3 (6) - Legrand 2 1/2 (3) - Michel 2 1/2 (5) - Vanderwaeren 2 1/2 (6) - Deflines 2 (5) - Terv 2 (6) - De Greef 1 1/2 (5) - Kohn 1 1/2 (5) - Dens 0 (6)

3ème catégorie : Mertens G. 7 (8) - Mertens R. 5 (6) - Therer 4 1/2 (6) - Schubiger 4 (5) - Mozes 3 (5) - De Smedt 3 (6) - Willems 3 (6) - Leroy 2 1/2 (5) - Legrand 2 1/2 (6) - Kalman 2 (5) - de Looper 1 1/2 (8) - Roger 1 (4) - Paquay 1 (5) - De Meyere 0 (5)

- o -

Nous convions tous nos membres à la séance qui aura lieu, en hommage à notre président défunt, le 2 décembre 1967 à 20 h. au local LE GEMBLoux, 7, Place du Luxembourg à Bruxelles 4. Y prendront la parole : deux membres de notre cercle ayant particulièrement connu Monsieur Demey, un représentant de la Fédération, un représentant de "Teenager-Echocs", l'organisation de jeunes dont Monsieur Demey s'occupait particulièrement.

- o -

APPEL AUX MEMBRES

Afin de pouvoir clôturer les comptes du cercle, pouvons-nous demander aux membres qui, par suite des circonstances, n'ont pas encore pu régler leur cotisation 1967, de bien vouloir en effectuer le paiement.

Messieurs Vannerom, Meertens et Poppe se chargent de recevoir les cotisations non encore payées. Elles peuvent également être réglées par virement au C.C.P. n° 2146.39 du C.R.E.B.

Montant de la cotisation pour 1967 :

- membre protecteur frs. 400,- minimum
- membre effectif frs. 250,-
- membre étudiant frs. 140,-
- membre de moins de 15 ans ... frs. 80,-

Au gré des lectures

Qu'est-ce que les échecs ?

Présentation

Le grand maître international **Alberic O'Kelly** nous offre ici sa réflexion quant à la nature du jeu d'échecs. Un art ? Une science ? Sans doute un mélange subtil des deux. Au travers de questions pertinentes, il nous fait comprendre que pour être un bon joueur d'échecs, il n'est point utile d'être un bon mathématicien. Il faut aussi un esprit imaginaire capable de remettre en cause les théorèmes propres aux mathématiques. **Alberic O'Kelly** nous explique également les avantages qu'il y a à étudier le jeu d'échecs. La pratique du jeu permet, par exemple, de quitter les problèmes de la vie courante. Il explique aussi le mode de fonctionnement des joueurs et de leur capacité de voir un certain nombre de coups à l'avance. La rédaction se rappelant alors la fameuse question posée jadis par un journaliste à **Frits van Seters** : « *M. van Seters, dans une partie, vous calculez habituellement combien de coups à l'avance ?* » Le journaliste s'attendant sans doute à une réponse du genre « cinq à six coups ... ». La réponse de **Frits** fut d'une simplicité remarquable illustrant toute la force d'un maître : « *Je ne calcule qu'un seul coup à l'avance : le bon !* »

Le texte

Le Phare (chronique n°51, 03/11/1957)

« Ceci est Certainement une question que beaucoup se posent ou se sont posée. La définition « jeu » conviendra pour la masse des profanes et également pour les amateurs qui pratiquent les échecs tout comme d'autres jouent aux cartes, sans les approfondir et n'y cherchant qu'une distraction ou un dérivatif à leurs soucis quotidiens, et c'est très bien ainsi. Pour arriver à ce stade il ne faut pas plus d'effort que pour apprendre à tenir en main une raquette de tennis; on trouve toujours des amateurs de sa force et il n'est pas rare de trouver dans les cercles d'échecs des joueurs qui jouent pendant des dizaines d'années ensemble tout en faisant toujours les mêmes fautes sans se soucier de s'améliorer mais s'amusant tout autant que ceux qui suivent la théorie dans un but plus ambitieux. Si on va plus loin, on peut dire que le jeu d'échecs se situe à la limite de l'art et de la science.

On trouve en effet peu de sciences qui aient des traités aussi nombreux ou aussi variés que les échecs dont l'effet artistique provient de l'évolution harmonieuse des pièces qui se complètent comme par enchantement et procurent ainsi une satisfaction intellectuelle égale ou supérieure à la vue d'un joli tableau ou d'un feu d'artifice. Loin d'être un casse-tête, il suffit d'une demi-heure d'attention à la première personne venue pour apprendre la marche des pièces et de quelques heures pour jouer une partie en y trouvant plaisir. Pour ceux que cela intéresse, on donne, actuellement, à la télévision flamande, un cours de vulgarisation.

Quels sont les avantages qu'on peut retirer de l'étude du jeu d'échecs ?

Dans une société moderne où les loisirs deviennent de plus en plus nombreux (aux Etats-Unis on parle déjà de la semaine de 4 jours) il est certain que l'utilisation de ces loisirs, si elle n'est pas rationnelle mettra rapidement à mal tous les budgets, l'argent étant très vite dépensé quand on n'a à faire et les conséquences se laissent deviner. L'introduction des échecs dans une partie de ces loisirs est donc une chose souhaitable et même très salutaire. A part la dépense me l'on fait une fois pour toute de l'achat de l'échiquier et des pièces, la pratique du jeu ne coûte absolument rien. Ceci explique pourquoi les échecs sont tellement poussés par les pays de l'Est. Un rapprochement pacifique et amical se fait également entre ceux qui se rassemblent ainsi régulièrement.

Pour ceux qui ont des tracas ou des soucis le fait de se plonger dans une partie d'échecs les déconnecte totalement de l'ambiance extérieure et de ce fait procure l'oubli de ces ennuis et est ainsi une excellente détente. Ceci vaut pour les intellectuels tout autant que pour les travailleurs manuels. Les premiers se reposant d'un travail intellectuel par un autre et les seconds en se livrant à une distraction intellectuelle se rehaussent à leurs propres yeux et se sentent devenir plus hommes par ce travail de l'esprit qui donne accès à un monde fascinant.

On aurait tort de croire qu'il faut de la patience pour jouer aux échecs, il en faut uniquement pour faire des choses qu'on n'aime pas de faire.

Bien souvent un maître d'échecs s'entend poser la question naïve : « Combien de coups d'avance voyez-vous ? » Cette question est naïve parce qu'elle fait supposer de la part de son auteur une connaissance nulle ou très superficielle de ce qu'est le jeu d'échecs. Expliquons-nous. Prenons par exemple la position initiale des pièces sur l'échiquier. Il est évident qu'à ce moment on ne prévoit aucun coup à l'avance, on se contente de faire un coup ayant un rapport avec les cases centrales et on attend la réponse de l'adversaire. Ceci vaut aussi longtemps que la position reste en équilibre. C'est seulement à partir du moment où, sortis du début, la position prend certaines caractéristiques particulières, qu'on entre dans le milieu de partie et qu'on commence à faire un plan adéquat rendu possible par la simplification de la position, qu'on peut essayer de voir plus d'un coup d'avance dans la ligne qu'on s'est tracée. Généralement, voir plus d'un coup d'avance n'est possible que lorsque l'adversaire a fait une faute; à ce moment-là, le problème est simplifié et les événements peuvent se précipiter d'une façon forcée.

A ce moment on entre dans le domaine combinatoire et comme la chose est forcée, elle est brusquement réduite à des dimensions que le cerveau peut englober sans trop de difficultés parce que la solution se trouve devant vous dans l'espace imaginaire concrétisé par la présence des pièces. A ce moment on se contente de « voir » sept ou huit coups d'avance. Les combinaisons où il faut voir davantage sont extrêmement rares et du reste guère plus compliquées parce qu'elles se réduisent souvent à un calcul dans une seule direction. Lorsqu'on se trouve devant un milieu de partie, essayer de voir plus d'un coup d'avance équivaudrait à essayer de faire mentalement une opération mathématique de plusieurs dizaines de chiffres; on se contente dans ce cas d'attaquer le problème par d'autres moyens et on doit procéder à des opérations partielles qui sont chaque fois réduites à leur plus simple expression. La faute entraînant la combinaison équivaut par analogie au domaine mathématique à l'apparition brusque d'une table de logarithme magique réduisant le problème à une seule opération.

Prenons une comparaison plus terre-à-terre : à supposer qu'on ait suffisamment d'appétit, l'estomac est capable de contenir un pain entier, pour l'y introduire, on ne pourra le faire en une fois et on devra le faire morceau par morceau. Ceci est, par analogie, à peu près le travail qu'il faut

effectuer lorsqu'on se trouve devant une partie d'échecs. La combinaison qui tout en réjouissant l'amateur ou lui procurant une joie esthétique peut être également comparée à une plaisanterie spirituelle qui procurera une agréable détente des nerfs en mettant fin à un entretien difficile, à par cela elle n'a guère de valeur scientifique parce qu'elle termine d'une façon accidentelle une lutte d'idées jusque là équilibrée, tout comme un boxeur qui se laisse mettre K.O. En se découvrant imprudemment. Le travail qui s'effectue donc dans le cerveau d'un maître d'échecs pour calculer une combinaison n'est pas plus compliquée que le travail mental demandé pour faire une multiplication ou une division de 4 ou 5 chiffres mentalement. Tout ceci dépend de l'habitude de l'un ou de l'autre de ces exercices et de l'entraînement qu'on y mettra, et de la faculté de se représenter les chiffres ou les positions échiquéennes d'une façon imaginative et visuelle. Sur l'échiquier on dispose en quelque sorte de plus de facilité à cause de la présence de l'élément concret des cases et des pièces.

Le fait d'avoir amené les mathématiques dans la discussion ne veut pas dire, selon la croyance habituelle, que les échecs ont quelque chose à voir avec ces dernières. Un bon joueur d'échecs n'est pas nécessairement un bon mathématicien et vice-versa, l'un n'excluant évidemment pas l'autre.

Ce sont deux domaines absolument différents, tout en étant deux gymnastiques intellectuelles qui peuvent ouvrir l'esprit ou la possibilité de s'en servir, but que poursuivent les études; c'est pourquoi l'introduction des échecs à l'école serait une bonne chose. Le fait de vouloir sous-entendre que les échecs dépendent des mathématiques équivaut à dire : « vous parlez bien l'anglais, donc vous parlez certainement bien le chinois » ! Comme on le voit, par ce qui précède, cette logique fait abstraction d'un travail intermédiaire nécessaire.

Ainsi avons-nous essayé, en quelques mots, d'éclairer par des moyens simples un noble jeu que beaucoup considèrent, faute d'avoir tenté de l'approcher, comme plus compliqué qu'il n'est en réalité ».

[La rédaction après avoir rédigé l'article se rend compte que nous l'avions déjà publié dans la Revue n°26 de mars 2013 ...]

Interclubs nationaux

Division 2A															
No	Cercle	1	2	3	4	5	6	7	8	9	10	11	12	Pts Match	Pts Echiquier
1	Dolle Toren Leuven 1	*	4	5,5	5	4	6	-	4	6,5	6	7	5	17	53
2	KSK Rochade 2	4	*	3,5	7,5	4	4,5	5,5	5	5,5	-	3,5	2,5	12	45,5
3	Caïssa Europe 1	2,5	4,5	*	4	3	4	5,5	2	4,5	7	5,5	-	12	42,5
4	The Belgian CC 1	3	0,5	4	*	-	5	4,5	4	2	4,5	6,5	6	12	40
5	Europchess 1	4	4	5	-	*	2	5,5	3	7	4	5	3,5	11	43
6	CREC Charleroi 1	2	3,5	4	3	6	*	3,5	5	5	4,5	-	6	11	42,5
7	KGSL 2	-	2,5	2,5	3,5	2,5	4,5	*	6,5	6	5	6,5	3	10	42,5
8	Wavre 1	4	3	6	4	5	3	1,5	*	-	1,5	3	4,5	8	35,5
9	Namur Echecs 1	1,5	2,5	3,5	6	1	3	2	-	*	7	4	5,5	7	36
10	CREB Bruxelles 1	2	-	1	3,5	4	3,5	3	6,5	1	*	6,5	4,5	7	35,5
11	MontiChess Club 1	1	4,5	2,5	1,5	3	-	1,5	5	4	1,5	*	4,5	7	29
12	Zottegem 1	3	5,5	-	2	4,5	2	5	3,5	2,5	3,5	3,5	*	6	35

Division 4C															
No	Cercle	1	2	3	4	5	6	7	8	9	10	11	12	Pts Match	Pts Echiquier
1	Boisfort 3	*	2,5	2	2,5	3	2,5	2,5	-	2,5	2,5	3	3	19	26
2	Kapelle-op-den Bos 1	1,5	*	0	3	2	3	2,5	3,5	-	3	2	2,5	14	23
3	Leuven Centraat 5	2	4	*	2	2	0,5	-	2,5	1,5	4	3	3	13	24,5
4	Woluwé 1	1,5	1	2	*	0,5	-	2,5	2,5	2,5	2,5	3,5	3,5	13	22
5	CREB Bruxelles 2	1	2	2	3,5	*	1	1,5	2	2,5	-	3	4	11	22,5
6	Gambiet Opwijk 2	1,5	1	3,5	-	3	*	2,5	2	0	3	1,5	1,5	9	19,5
7	Brussels 3	1,5	1,5	-	1,5	2,5	1,5	*	2,5	4	2	2	0,5	8	19,5
8	2 Fous Diogène 2	-	0,5	1,5	1,5	2	2	1,5	*	3	1	2	4	7	19
9	Europchess 3	1,5	-	2,5	1,5	1,5	4	-	1	*	2,5	1,5	2	7	18
10	DZD Halle 1	1,5	1	0	1,5	-	1	2	3	1,5	*	2,5	2,5	7	16,5
11	ICC 3	1	2	1	0,5	1	2,5	2	2	2,5	1,5	*	-	7	16
12	Pion-Aalst 2	1	1,5	1	0,5	-	2,5	3,5	-	2	1,5	-	*	5	13,5

Division 5N															
No	Cercle	1	2	3	4	5	6	7	8	9	10	11	12	Pts Match	Pts Echiquier
1	Dworp 3	*	0	4	2,5	2	-	2,5	3,5	2,5	3	3,5	3	17	26,5
2	Braine Echecs 3	4	*	2	2,5	2	2	1	3	2	4	-	3,5	14	26
3	The Belgian CC 3	0	2	*	2	3,5	1,5	-	2,5	3,5	3,5	3	3,5	14	25
4	ICC 8	1,5	1,5	2	*	2,5	2,5	4	2	2	-	2,5	3	13	23,5
5	Gambiet Opwijk 6	2	2	0,5	1,5	*	3	2,5	4	1	4	4	-	12	24,5
6	CREB Bruxelles 3	-	2	2,5	1,5	1	*	1,5	1,5	4	3,5	3	2,5	11	23
7	Europchess 4	1,5	3	-	0	1,5	2,5	*	2	2	1	2	3,5	9	19
8	2 Fous Diogène 5	0,5	1	1,5	2	0	2,5	2	*	-	2	2,5	3	9	17
9	Boisfort 4	1,5	2	0,5	2	3	0	2	-	*	1,5	2	3	8	17,5
10	Pion-Aalst 3	1	0	0,5	-	0	0,5	3	2	2,5	*	2	1	6	12,5
11	Leuven Centraal 13	0,5	0	1	1,5	-	1	2	1,5	2	2	*	2	4	13,5
12	Dolle Toren Leuven 5	1	0,5	0,5	1	-	1,5	0,5	1	1	3	2	*	3	12

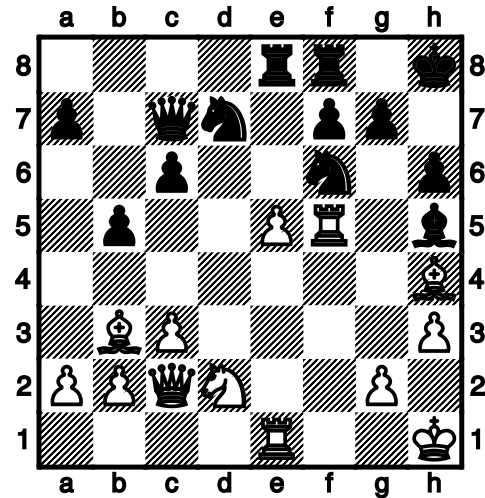
Découvrez le détail sur l'excellent site : <https://interclub.web.app/>

Attention : le site précité ne tient pas compte des modifications de résultats suite à des amendes. Par conséquent, nous nous sommes basés ici sur le site de la FRBE <https://blog.frbe-kbsb-ksb.be/fr/interclubs-2024-25-public-view/>

Henris L. (MF, 2137), Roos D. (2167)
21/04/2025 [B12]

1.e4 c6 2.d4 d5 3.f3 dxe4 4.fxe4 e5 5.♟f3 ♘g4
 [5...♙e6 6.c3 ♟f6 7.♙d3 ♟bd7 8.0-0 ♙d6 9.♔h1 0-0
 10.♙g5 ♚c7 11.♟bd2 ♜ae8 12.♚e1 h6 13.♙e3 ♟g4
 14.♙g1 f5 15.exf5 ♙xf5 16.♙xf5 ♜xf5 17.♚e2 ♟gf6
 18.♜ae1 exd4 19.♚c4+ ♜d5 20.♜xe8+ ♟xe8
 21.♟xd4 ♟df6 22.♟f5 b5 23.♚e2 ♚d7 24.♟xd6 ♟xd6
 25.♟f3 ♟de4 26.♙d4 a6 27.♔g1 c5 28.♙xf6 ♟xf6
 29.♜e1 ♜d6 30.b3 ♚f5 31.c4 ♚d3 32.♚f2 bxc4
 33.♟e5 ♚d2 34.♟xc4 ♚xf2+ 35.♔f2 ♜d4 36.♜e6
 ♟e4+ 37.♔e3 ♟c3 38.♜xa6 ♜d1 39.♜a5 ♜a1 40.a4
 ♜a2 41.♜xc5 ♜xg2 42.a5 ♜xh2 43.a6 ♜h3+ 44.♔d4
 ♟e2+ 45.♔e5 1-0 (45) Morozevich,A (2732)–
 Bareev,E (2714) Monte Carlo 2004] 6.♙c4 ♟d7
 7.0-0 ♟gf6 8.c3 ♙d6 9.♙g5 0-0 10.♟bd2 b5
 [10...♚c7 11.♚e1 b5 12.♙b3 h6 13.♙e3 ♜ae8
 14.♚h4 exd4 15.♙xh6 gxh6 16.cxd4 ♙e6 17.e5
 ♙xb3 18.♚g3+ ♔h7 19.exd6 ♚b8 20.axb3 ♜e6
 21.♟h4 ♚xd6 22.♚d3+ ♔h8 23.♟f5 ♚d5 24.♟xh6
 ♟c5 25.♚c3 ♟ce4 26.♟xe4 ♟xe4 27.♚h3 ♚xd4+
 28.♔h1 ♟f2+ 29.♜xf2 ♚xf2 30.♟g4+ 1-0 (30)
 Timofeev,A (2664)–Bareev,E (2677) Dagomys
 2008] 11.♙b3 h6 12.♙h4 ♚b6 13.♔h1 ♜ae8=
 14.♚c2 ♚c7 15.♜ae1 ♔h8 16.h3 ♙h5 17.dxe5 ♙xe5
 [La prise par le cavalier peut conduire à une

ligne de type : 17...♟xe5 18.♙xf6 (18.♟d4!?)=
 18...gxh6 19.♟d4 ♙g6 20.♟f5 et les deux camps ont
 leur mot à dire] 18.♟xe5 ♚xe5 19.♜f5 ♚c7 20.e5



20. ... g5?! [20...♟xe5 21.♜xf6 gxh6 22.♚f5 ♙g6
 23.♚f4 ♔h7 24.♟e4∞; 20...♙g6 21.exf6 ♜xe1+
 22.♙xe1 ♟xf6 23.♚b1∞] 21.exf6 gxh4 [21...♙g6
 22.♜e7 ♚d8 (22...♜xe7? 23.fxe7 ♜e8 24.♙xf7+)
 23.♚e4±] 22.♟e4 ♜e5 23.♚d2 ♔h7 24.♟g5+! ♔g8
 25.♜exe5 ♟xe5 26.♟e4 ♟f3 27.gxf3 ♙xf3+ 28.♜xf3
 ♔h7 29.♙c2 ♚e5 30.♟f2+ ♔g8 31.♚xh6 ♚e2
 32.♚g7# 1-0 [Une partie de combat où les Blancs
 ont réussi à prendre progressivement le dessus]

LA MAISON DES ECHECS

Rue de Belle Vue, 60
1000 Bruxelles
(coin avenue Louise)

Tel : 02/649.39.97

Courriel : contact@maisondesechecs.be

La Maison des Echecs vous accueille, toute l'année,
du lundi au samedi, de 10h30 à 18h, sans interruption.

Vous trouverez toutes les dernières nouveautés sur

<https://maisondesechecs.be>

Annonces de tournois et autres

Tournoi du Printemps (du 03/05 au 21/06/2025)

Cercle Royal des Echecs de Bruxelles



Tournoi du Printemps

avec le soutien de la Fédération Wallonie-Bruxelles

Dates

R1 : 03/05/2025 R5 : 31/05/2025
R2 : 10/05/2025 R6 : 07/06/2025
R3 : 17/05/2025 R7 : 14/06/2025
R4 : 24/05/2025 R8 : 21/06/2025

Cadence

1h30 avec incrément
de 30 secondes/coup durant toute la partie.

Inscriptions

2,5€/ronde
(avec un maximum de 12,5 €)

gratuit pour les jeunes du CREB
nés après le 31/12/2004.

15h : début des parties

Informations

Etienne Cornil : 0478.38.08.40
www.creb.be et creb@skynet.be

Avec le soutien de la Ville de Bruxelles



Tournoi FIDE suisse

8 rondes du 3 mai au 21 juin 2025

Prix

1^{er} prix : 120 €
2^{ème} prix : 100 €
3^{ème} prix : 60 €

Catégories

1800 à 1899 : 20 €
1700 à 1799 : 20 €
1600 à 1699 : 20 €
1 à 1599 : 20 €

Minimum 5 rondes pour être classé.

360 € de prix

arbitre : Michèle d'Elia (par SMS 0470/44.43.97)



*Dr Emanuel Lasker, champion du Monde
Membre d'Honneur
du Cercle des Echecs de Bruxelles en 1902
Revue d'Echecs, N°2, 01/1902*

Palais du Midi, Rue Roger Van der Weyden 3,
1^{er} étage (salle VIP), Bruxelles

Championnat du Hainaut (du 01-07/05/2025)

Championnat du Hainaut 2025

9 RONDES
1H30 + 30s/coup

2000€ de prix*

Du 1er au 7 mai
Double tournoi FIDE

TOURNOI MASTERS : +1800
TOURNOI OPEN : -1800

Droits d'inscription :

- o 40€ pour tout joueur / 30€ pour les -20 ans (au 1er janvier 2025).
- o Majoration de 10€ pour une inscription après le lundi 28 avril 2025.

Rue du Bois de Genly, 1, 7050 Masnuy-Saint-Jean
Bar et restauration sur place

<http://hainaut-chess-club.clubeo.com>
John Thomas : 0499/46.47.91
Mail : thomas.john.piano@gmail.com

Guy Delvaux : 0474/83.42.27
Mail : delvauxg.horrues@gmail.com

*A partir de 50 joueurs inscrits

LA TOUR SAINT-CHÉLIER

Championnat individuel FEFB (du 28/05 au 01/06/2025)

FÉDÉRATION ÉCHIQUEENNE FRANCOPHONE DE BELGIQUE

INDIVIDUEL FEFB 2025
TOURNOI FIDE : ELITE & OPEN

QUAND
Du 28 mai au 1er juin 2025

OÙ
Club d'Échecs de SAMBREVILLE
Rue Vignerons 18 à 5060 Falisolle
Parking : à la rue Rafaël à Falisolle

PRIX
4000 € de prix en espèces
Prix pour tous les jeunes (moins de 20 ans)

CADENCE
Système Suisse en 7 rondes
1h30 + 30 sec. / coup

R1 : Me 28 mai à 19h30 • (confirmation jusqu'à 19h)
R2 : Je 29 mai à 10h30 • R3 : 1h après R2 (au plus tard 16h30)
R4 : Ve 30 mai à 19h30
R5 : Sa 31 mai à 10h30 • R6 : 1h après R5 (au plus tard 16h30)
R7 : Di 1er juin à 10h30 • Remise des prix vers 16h30

WWW.ECHECS-SAMBREVILLE.BE

Inscription
Par email : cebs902@gmail.com
25€ (20€ pour les juniors)
Gratuit pour les GMI & MI & MF
Compte banque du CES :
BE52 0657 3079 9609
Communication :
Nom + Matricule
Majoration de 5 € pour les inscriptions réglées le jour de la compétition

Tournoi ELITE
Le champion élite 2024
Le champion de l'Open 2024
Le meilleur junior 2024
La suite suivant l'ÉLO

Tournoi OPEN
Accessible à tous joueurs non qualifiés pour l'Elite et en ordre d'affiliation

Renseignements
Éric Bussola
0471 03 16 79
Lion Maurice
0476 66 67 27
cebs902@gmail.com

ARBITRES :
Renaud Barreau
0476 41 34 60
Pascal Vandervorst
0492 65 54 65

Tournoi FIDE des jeunes (22/06/2025)

Cercle Royal des Echecs de Bruxelles



Tournoi FIDE des Jeunes (-8, -10, -12)

(étape 1)

avec le soutien de la Fédération Wallonie-Bruxelles

Tournoi FIDE de parties rapides

5 rondes le dimanche 22/06 de 10h à 12h30

Les joueurs jouent dans leur groupe d'âge.

- 8 ans : né en 2017 ou après
- 10 ans : né en 2015/2016
- 12 ans : né en 2013/2014

Pour chaque catégorie

- 1^{er} prix : 20 €
- 2^{ème} prix : 15 €
- 3^{ème} prix : 10 €

1^{ère} joueuse : 10 €

Si pas assez de joueurs, les catégories seront regroupées au mieux par l'organisateur.

Cadence

10 minutes + 5 sec/coup (Bronstein)

Inscriptions

5€

Aucune inscription sur place (sauf accord de l'organisateur).

Inscription uniquement par courriel ou SMS au plus tard le **18/06**.

Maximum 30 joueurs (+/- 10 par catégorie)

10h : début des parties

Informations

Etienne Cornil : 0478.38.08.40

Courriel : creb@skynet.be

Site : ww.creb.be

Arbitre : Olivier Caufriez (0496.67.20.26)

Avec le soutien de la Ville de Bruxelles



Palais du Midi, Rue Roger Van der Weyden 3,
1^{er} étage (salle VIP), Bruxelles

22^{ème} Tournoi International du Pays de Charleroi (du 26/07 au 02/08/2025)



26 juillet - 2 août 2025

22^{ème} tournoi international du Pays de Charleroi

Complexe sportif de Roux, rue des Couturelles

Tournoi Open
Groupe unique, appariements accélérés*

Total des prix **7500€****

www.tipc.be

*Deux absences permises (avec ½ pt) dans les 5 premières rondes
**si 250 joueurs inscrits



Open International de Grammont (03-07/08/2025)



40^e Open International de Grammont

du 3 au 7 août 2025
9 Rondes (Fide rated)

4^e Open International Seniors 55+ de Grammont

du 3 au 7 août 2025
5 Rondes (not-rated)

Abonnement à la Revue d'Echecs

Vous désirez connaître les activités de notre Cercle ?

Vous aimez vous tenir au courant de l'actualité échiquéenne belge et internationale ?

Souscrivez alors à notre liste de distribution électronique (fichier PDF) de notre revue !

Il suffit de nous envoyer un courriel à notre adresse creb@skynet.be
La souscription est entièrement gratuite et ouverte à tous (membres et non membres du CREB).

Faites connaître notre Cercle autour de vous !

Cours d'échecs

Les cours d'échecs sont donnés (actuellement par Skype) par **Marc Van de Water** et **Willy Lefebvre**

certains dimanches matins de 10 h à midi.

N'hésitez pas à le contacter (marc.vdw@hotmail.fr) pour connaître les dates exactes.

Les cours sont gratuits.

Seuls les membres du CREB peuvent suivre les cours.

Solutions des six problèmes

43. **Genrikh Kasparian, 1937** : 1.♔d7 h5 [1...♙b8 2.♙e6 *et le roi blanc entre dans le carré pour neutraliser le pion h6*] 2.♙c7 h4 [2...♙a7 3.a4 h4 4.b6+ ♙a6 (4...♙a8?? 5.a5 h3 6.a6 1-0) 3.♙b6 h3 4.♙a5 h2 5.b6 h1♚ 6.b5 ♚g2 7.a4 ♚xb2 1/2
44. **Tigran Gorgiev, 1930** : 1.c6 h6 [1...h5 2.a4 h4 3.a5 h3 4.a6 h2 5.a7 h1♚] 2.a3 h5 3.a4 h4 4.a5 h3 5.a6 h2 6.a7 h1♚ 1/2
45. **S. Zigis, 1930** : 1.g4 ♙b2 2.♙f1 ♙c3 3.♙e2 ♙d4 4.♙f3 ♙d3 [4...e2 5.♙xe2 ♙e4 6.♙f2 ♙f4 7.♙g1 ♙xg4 8.♙h1 ♙f3 9.♙g1 g4 10.♙h1 g3 11.♙g1 ♙e3 12.♙h1 ♙e2 13.♙g1 g2 1/2] 1/2
46. **Vitaly Halberstadt, 1930** : 1.g5! hxg5 2.e6 dxe6 3.fxe6 fxe6 4.d6! exd6 1/2
47. **Aleksei Selesniev, 1947** : 1.♙c6 ♙b8 [1...a5 2.♙xc7 a4 3.c6 a3 4.♙d7 a2 5.c7 a1♚ 6.c8♚+ ♙a7 7.♚c5+ 1/2] 2.e5 ♙c8 [2...a5 3.♙b5 a4 4.♙xa4 1/2] 3.e6 fxe6 1/2
48. **Henri Rinck, 1911–1912** : 1.♙g3 h5 [1...♙g1 2.e4 h5 3.e5 dxe5] 2.e4 ♙g1 3.e5 dxe5 1/2



Elo d'avril 2025

No	Nom joueur	Elo	Elo FIDE	+/-
1	Baklan, Vladimir	2553	2553 GM	-1
2	Suvorov, Luca-Niklas	2412	2412 FM	9
3	Suvorov, Alexander-David	2396	2396 FM	39
4	Akhayan, Ruben	2272	2257 FM	1
5	Blommaert, Jean-Claude	2195	2149 CM	0
6	Spanoghe, Ivan	2180	2131	0
7	Herzfeld, Marcel	2179		0
8	Kerkhof, Philippe	2158	2111 CM	-16
9	Duhayon, Yves	2156	2151	5
10	Henris, Luc	2150	2141 FM	-5
11	Huynh, Laurent	2148	2211 CM	0
12	Luminet, Denis	2133	2121	3
13	Sarkisian, Arman	2096	2122	57
14	Aragonés-Melhem, Georgy	2065	1971	0
15	Tanishq, Gupta	2045	2045	
16	Andreoli, Giorgio	2023	2023	-11
17	Metioui, Mourad	2018	2018	0
18	Van Hoolandt, Patrick	2011	2011 FM	-14
19	Theuerkauff, Olivier	2001	2000	7
20	Eid, F. Yousif	1975	1975	-4
21	Laurent, Michel	1971	1935	-9
22	Cornil, Etienne	1938	1926	8
23	Wyngaerden, Florian	1923	1948	79
24	Vasile-Bonciog, Cristian	1917	1936	0
25	Asman, Benny	1915		0
26	Dona, Luca	1907	1907	0
27	Chung Choong Lon, Marc	1873	1860	20
28	Vanhamme, Patrick	1870	1873	2
29	Gravidez, Tagumpay	1869	1839	2
30	Marchand, Jean-Louis	1866	1810	13
31	Caufriez, Olivier	1845	1813	-12
32	Van Den Hove, Anugrah	1840	1886	0
33	Chokouhian, Ahmad	1832	1832	16
34	Alota, Valentin	1821	1817	0
35	Raquet, Bernard	1818	1821	0
36	Paquereau-Gaboreau, Tanguy	1798	1798	6
37	Sicari, Gilles	1767	1654	-19
38	Fontigny, François	1758	1774	-32
39	Le Van, Ky	1750	1739	-21

No	Nom joueur	Elo	Elo FIDE	+/-
40	Kasumov, Namik	1746	1735	-9
41	Van De Water, Marc	1744	1744	0
42	Vrancx, Laurent	1743	1698	23
43	Van Eyll, Alain	1738	1767	-2
44	Serra, Raoul	1700		0
45	Bustin, Jean-Louis	1696		0
46	D'Elia, Michele	1648	1654	29
47	Lefort, Michel	1618		0
48	Lopez, Raphael	1607	1666	-61
49	Lauwers, François	1599	1500	-4
50	Le Saux, David	1583	1534	0
51	Lefebvre, Willy	1560	1534	-21
52	Vereecken, Alexandre	1560	1573	0
53	Mc Hale, André	1555	1419	-2
54	Tellier, Louise-Marie	1542	1707	-4
55	Corteville, Fabien	1520	1512	-11
56	Turkoz, Sultan	1490		0
57	Simonet, Jacques	1490	1592	-14
58	Cornil, Claire	1414	1534	14
59	Maho-Tomala, Anaëlle	1400		
60	Gallez, Jean-Pierre	1400		0
61	D'hooghe, Oscar	1400	1417	
62	Akhayan, Lilit	1400		
63	Monti, Anaé	1400		-2
64	Martiat, Jean-Victor	NC		
65	Rogers, Adam	NC		
66	Bertholet, Michael	NC		
67	Ramanantsoa, Brigitte	NC		
68	Corai, Enzo	NC		
69	Lac, Adlane	NC		
70	Giannini, Naël	NC		
71	Rogojina, Vlad	NC	1867	
72	Marques, Carlos	NC		
73	Voisin, Hugo	NC		
74	Galbraith, Benjamin Harry	NC		
75	Qadiri, Ahad	NC		
76	Iker, Lionel	NC		
77	Belokonskiy, Alexandre	NC		
78	Belloir, Pierre	NC		

Agenda

Date	Activités	Cercle/Lieu
Du 03/05 au 21/06/2025	Tournoi du Printemps	CREB
11/05/2025	R2 : Interclubs de la Francophonie	Namur
17/05/2025	JEF 4	Wavre
25/05/2025	R3 : Interclubs de la Francophonie	Chênée
29/06/2025	R4 : Interclubs de la Francophonie	Tihange
28/05 au 01/06/2025	Individuels de la Francophonie	Sambreville
22/06/2025	Tournoi FIDE pour jeunes par catégorie	CREB
28/06/2025	JEF 4	Tihange
05-13/07/2025	Championnat de Belgique	Westerlo
26/07 au 05/08/2025	Tournoi International du Pays de Charleroi (TIPC)	Roux
03-07/08/2025	Open International de Grammont	Grammont

<[Voir le calendrier sur site FRBE](#)>

Index des parties

Henris L. (MF, 2137), Roos D. (2167).....	445
Lemaire R., Demoulin P.	428
Thibaut G., Demoulin P.....	428